



manual para estudantes

2025

SUMÁRIO

Compromisso com a inclusão.....	5
A Nova Organização da UFPR	6
Setores.....	8
Departamentos	9
Coordenações de Cursos.....	9

SOU ESTUDANTE UFPR, E AGORA? 10

O que você precisa saber.....	10
Calendário Acadêmico	10
Registro Acadêmico	10
SIGA: Sistema de Gestão Acadêmica	10
Matrículas.....	11
Aulas.....	11
AGTIC.....	12
Matrículas em Disciplinas Eletivas.....	14
Cancelamento de Disciplinas	15
O que é Currículo	16
Periodização e Prazo Máximo para a Integralização do Curso.....	16
Extensão Universitária	17
Pré-requisito e Correquisito.....	19
Equivalência de Disciplinas	19
Adiantamento de Conhecimento....	19
Aproveitamento de Conhecimento	19
ENADE	20
Autoavaliação Institucional.....	21
Programa de Orientação Acadêmica - POA.....	21
Resolução CEPE 37/97.....	23
Avaliações e frequência	23
Avaliações	23
Exame final.....	23
Vista da Prova	24
IRA.....	24

Frequência às aulas.....	24
Segunda Chamada.....	25
Lançamentos de notas.....	25
Trancamento de curso.....	25
Transferência para outra instituição	26
Cancelamento de curso.....	26
PROVAR	26

FORMAÇÃO COMPLEMENTAR 27

Estágios.....	27
Intercâmbio Acadêmico	28
Escritório de Relações Internacionais (ERI) da UFPR.....	28
Outros Programas Institucionais... 30	
Iniciação Científica e Tecnológica PIBIC e PIBITI.....	30
Iniciação à Docência: Licenciatura e PIBID	30
Programa de Inclusão Social em atividades de Pesquisa e Extensão - PIBIS.....	31
Educação Tutorial: PET	32
Monitoria: PIM.....	32
Voluntariado Acadêmico	33
Empresas Juniores.....	33
Empreendedorismo e Inovação	34



ARTE E CULTURA 35

Coordenadoria de Cultura – COC....	35
Museu de Arte da UFPR MusA	36
Teatro da Reitoria.....	36
Teatro Experimental da UFPR	37
Companhia de Teatro da UFPR	37
Coro/Madrigal.....	38
Téssera Companhia de Dança.....	38
Orquestra Filarmônica da UFPR....	39
Grupo de MPB	39
Projetos e Eventos	39
Museu de Arqueologia e Etnologia	43
Livraria e Site da Editora UFPR....	43
Línguas Estrangeiras.....	44
CELIN - Centro de Línguas Interculturalidade.....	44
ISF – Idiomas sem Fronteiras	44

PERMANÊNCIA E QUALIDADE DE VIDA 45

Assistência Estudantil.....	45
Rede de Escuta.....	47
Enfrentamento ao Trote	47
PROBEM	48
Auxílio Permanência	48
Auxílio Moradia	48
Auxílio Creche	48
Auxílio Refeição	48
Acolhimentos	49
Atendimento Pedagógico	50

Serviço Social	50
Programa de Apoio a Eventos Estudantis	50
Saúde	51
Apoio e Acolhimento	52
Ações Afirmativas e Equidade	53
Acolhe	57
Núcleo de Estudos Afro-Brasileiros (NEAB).....	57
Centro de Educação Física e Desportos – CED	59
Representação estudantil na UFPR.....	59
Diretório Central de Estudantes – DCE	59
Centros ou Diretórios Acadêmicos dos Cursos.....	59

REDE DE SERVIÇOS 60

Campi UFPR.....	60
Bibliotecas	63
Minha Biblioteca	64
Restaurantes Universitários.....	64
Cardápio do RU	65
Localização, Horários e Preços	65
Acesso ao RU.....	66
Opção vegana	66
Distribuição das refeições.....	66
Transporte: Linhas Intercampi	67
Casas de Estudantes	68



manual para estudiantes



2025

COMPROMISSO COM A INCLUSÃO

Venho de uma família de sete filhos. Todos estudaram na UFPR. Meu pai estudou aqui. Tios, tias, primos, primas, sobrinhos, sobrinhas estudaram, deram aulas aqui, trabalharam aqui. Então estar entre as paredes da UFPR, caminhar pelos corredores da universidade é, para mim, como circular por uma segunda casa.

Eu sei o quanto isso é um grande privilégio e quantos não tiveram esta oportunidade. E sou grato por tudo que esta universidade fez por mim e pela minha família. Vocês, novos alunos e novas alunas, começam este ano uma trajetória que significa muito, para cada um e para cada uma.

A universidade tem um papel fundamental na construção de um futuro mais justo e igualitário. Por isso, vamos trabalhar incansavelmente para que todos e todas tenham acesso às mesmas oportunidades, para que a evasão seja minimizada e para que cada um e cada uma de vocês encontre aqui o suporte necessário para realizar seus sonhos. É uma trajetória de transformação. Mas saibam, desde já, que isso também é uma dívida social.

A UFPR abre as portas para vocês, mas esperamos que vocês nos ajudem a abrir as portas da universidade para cada vez mais gente. Que mais pessoas ingressem e concluam suas graduações. Que tenham a oportunidade de crescer e evoluir neste espaço. Que a Universidade seja para todas e todos.

Meu compromisso com uma UFPR mais inclusiva é, de hoje em diante, o de vocês também.

Marcos Sfair Sunye



REITOR

Prof. Dr. Marcos Sfair Sunye



VICE-REITORA

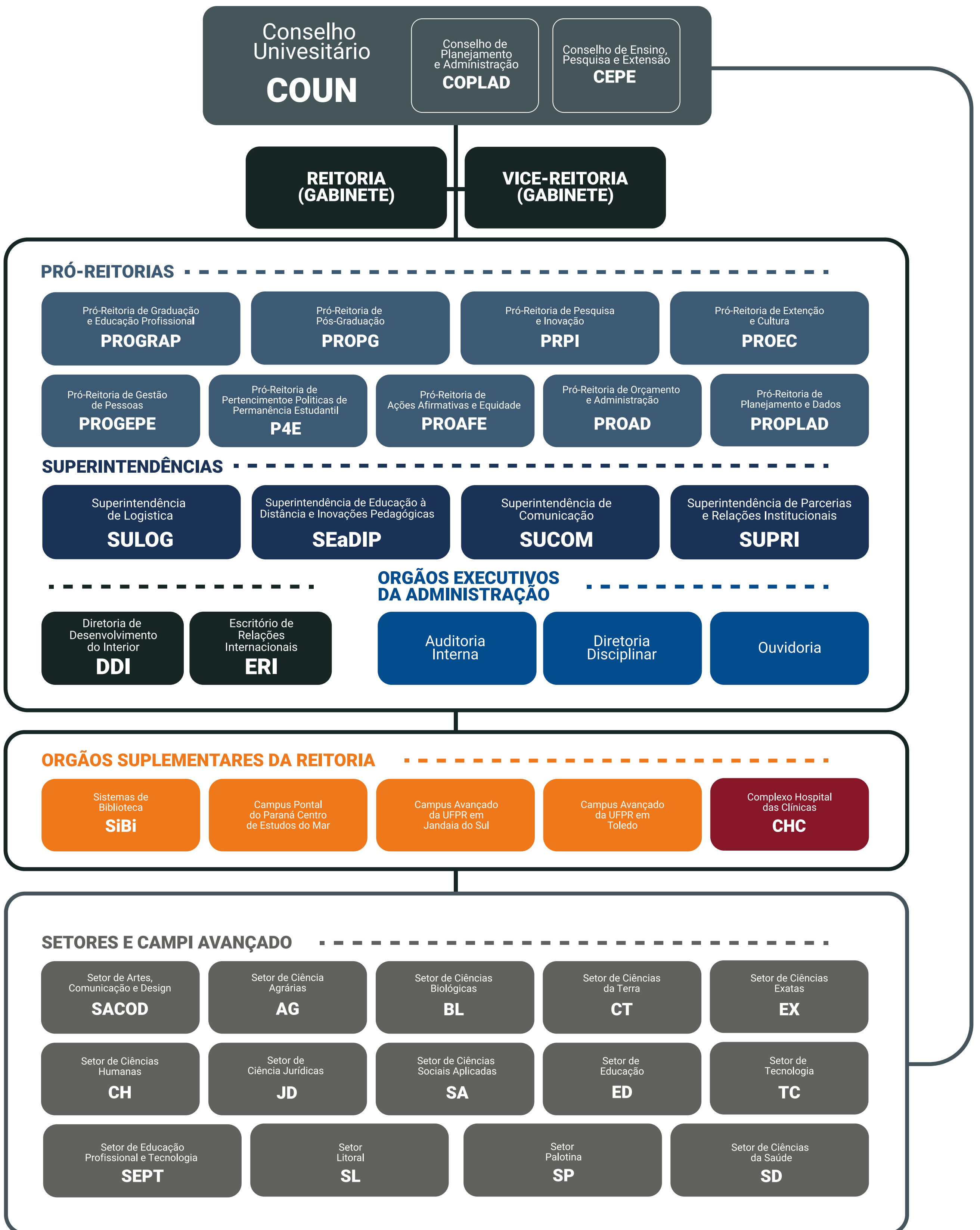
Prof.ª Dr.ª Graciela Inês Bolzón de Muniz
2017 a março de 2025



VICE-REITORA

Prof.ª Dr.ª Camila Girardi Fachin
A partir de março de 2025

A nova organização da UFPR





A UFPR é uma grande comunidade, formada por estudantes, servidoras e servidores docentes, servidoras e servidores técnico-administrativos e trabalhadoras e trabalhadores terceirizados. Para organizar a vida acadêmica e administrativa dessa imensa comunidade, possuímos uma estrutura complexa, formada em diferentes níveis, por unidades colegiadas, ou seja, conselhos compostos por representantes de todos esses segmentos.



Os Conselhos Superiores aprovam as políticas mais gerais e abrangentes da UFPR, normas e diretrizes gerais para o funcionamento de toda a instituição.

Abaixo dos conselhos, existe uma estrutura formada pela Reitoria e Pró-Reitorias, que executa as políticas institucionais propostas e aprovadas nos Conselhos.

O Reitor ou a Reitora, assim como o Vice-Reitor ou Vice-Reitora, são pessoas eleitas pela comunidade universitária para um mandato de quatro anos.

Cada Pró-Reitoria, Superintendência e Agência é responsável por um campo da administração da UFPR:

- Pró-Reitoria de Graduação e Educação Profissional – PROGRAP
- Pró-Reitoria de Pós-Graduação – PROPG
- Pró-Reitoria de Pesquisa e Inovação – PRPI
- Pró-Reitoria de Extensão e Cultura – PROEC
- Pró-Reitoria de Gestão de Pessoas – PROGEPE
- Pró-Reitoria de Pertencimento e Políticas de Permanência Estudantil – P4E

- Pró-Reitoria de Ações Afirmativas e Equidade – PROAFE
- Pró-Reitoria de Orçamento e Administração – PROAD
- Pró-Reitoria de Planejamento e Dados – PROPLAD
- SiBi - Sistema de Bibliotecas
- Superintendência de Educação a Distância e Inovações Pedagógicas – SEaDIP
- Superintendência de Comunicação – SUCOM
- Superintendência de Parcerias e Relações Institucionais – SUPRI
- Superintendência de Logística – SULOG

SETORES

Os cursos da UFPR estão distribuídos em setores e campi avançados, com base em afinidades acadêmicas e profissionais ou na localização:

- Setor de Ciências Agrárias (AG)
- Setor de Ciências Biológicas (BL)
- Setor de Ciências Exatas (ET)
- Setor de Ciências Humanas (CH)
- Setor de Ciências Jurídicas (JD)
- Setor de Ciências da Saúde (SD)
- Setor de Ciências Sociais Aplicadas (SA)
- Setor de Ciências da Terra (CT)
- Setor de Artes, Comunicação e Design (SACOD)
- Setor de Educação (ED)
- Setor de Educação Profissional e Tecnológica (SEPT)
- Setor Litoral (SL)
- Setor Palotina (PL)
- Setor de Tecnologia (TC)
- Campus Avançado de Jandaia do Sul
- Campus Avançado de Toledo
- Campus Pontal do Paraná (CEM)



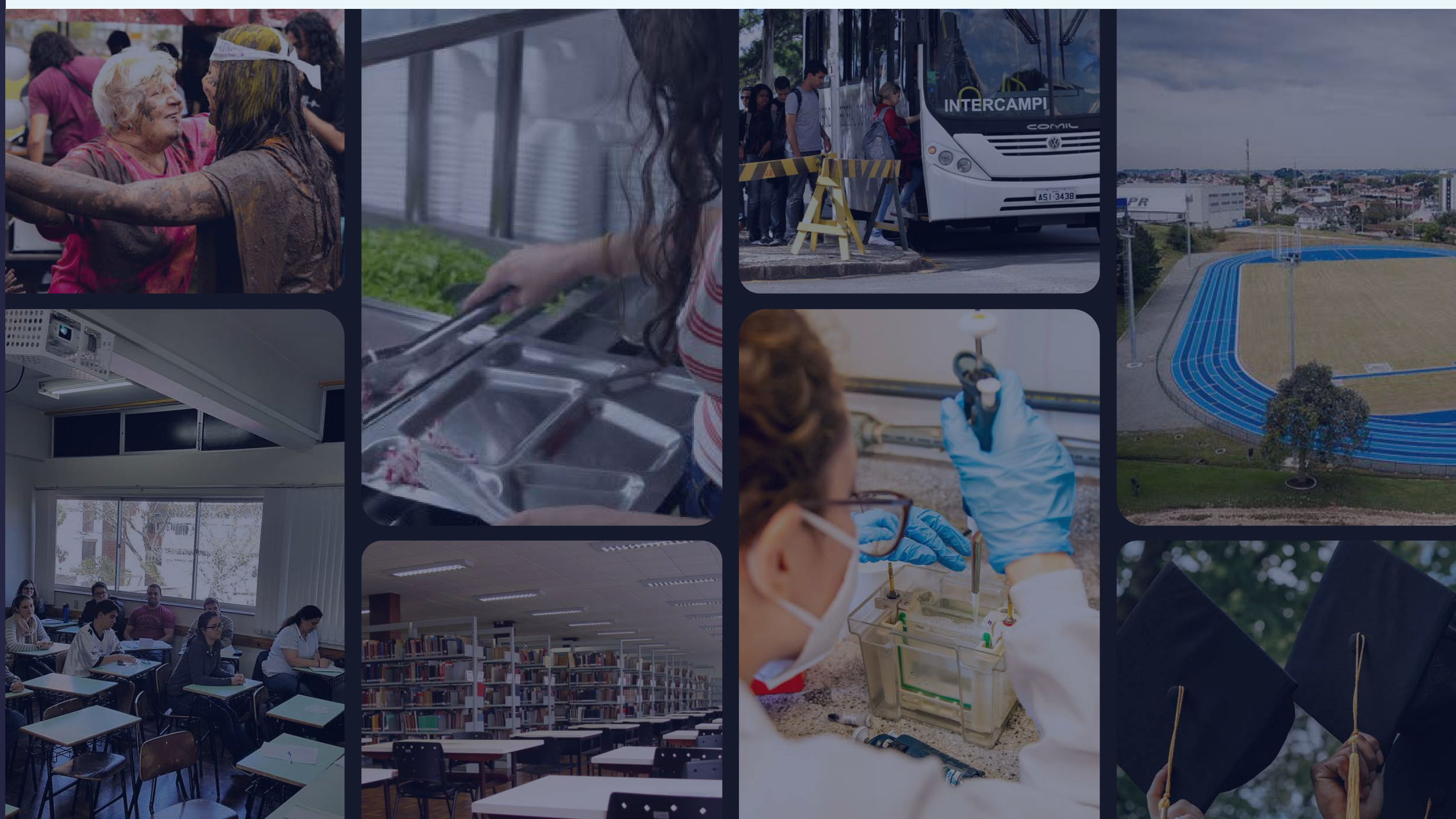
DEPARTAMENTOS

Dentro dos setores, os departamentos planejam e gerenciam as tarefas didáticas. São responsáveis pela oferta das disciplinas. Um mesmo departamento pode ofertar disciplinas para vários cursos e setores da UFPR.

COORDENAÇÕES DE CURSOS SEMPRE PRESENTES NA SUA VIDA ACADÊMICA

Essa é a unidade administrativa mais importante para você, estudante de graduação. É a coordenação do curso que acompanha a vida acadêmica, orienta e auxilia em qualquer dificuldade, desde a matrícula até o encerramento do curso. Todos os cursos têm uma coordenação eleita, uma secretaria e um colegiado formado por representantes de docentes e estudantes.

Dessa forma, **a coordenação de curso é a unidade administrativa que vai acompanhar toda a sua trajetória na graduação.** Dúvidas sobre a matrícula, o andamento das disciplinas e até o trancamento passam pela coordenação de curso.






SOU ESTUDANTE UFPR, E AGORA?

O que você precisa saber:

CALENDÁRIO ACADÊMICO

[vídeo em libras](#) 

O calendário acadêmico da UFPR descreve todas as datas e prazos como: período para solicitação de matrículas, início e término das aulas, recessos, prazos para ajustes de matrícula, cancelamento de disciplinas, trancamento de curso e muitos outros. [Acesse o calendário.](#) 

REGISTRO ACADÊMICO

[vídeo em libras](#) 

No início das aulas, cada estudante receberá um número de registro acadêmico, popularmente conhecido por GRR. Para discentes da graduação, o registro é sempre precedido por estas três letras e numeração iniciada com o ano de ingresso, por exemplo GRR20250001.

SIGA: SISTEMA DE GESTÃO ACADÊMICA

[vídeo em libras](#) 

No início das aulas, estudantes terão acesso ao Sistema de Gestão Acadêmica. Por meio dele, você acompanha a sua vida acadêmica, solicita matrícula e demais documentos.

[Conheça o SIGA.](#) 

MATRÍCULAS

[vídeo em libras](#) 

A primeira matrícula em disciplinas do primeiro semestre ou ano será automática. A partir do segundo semestre ou ano você deverá solicitar suas matrículas pelo SIGA conforme os prazos do calendário acadêmico.

Somente a renovação das matrículas assegura que o registro acadêmico permaneça ativo e continue vinculado ao curso e à UFPR.

AULAS

As aulas na UFPR podem ser realizadas nas modalidades a distância ou presenciais, em três formatos:

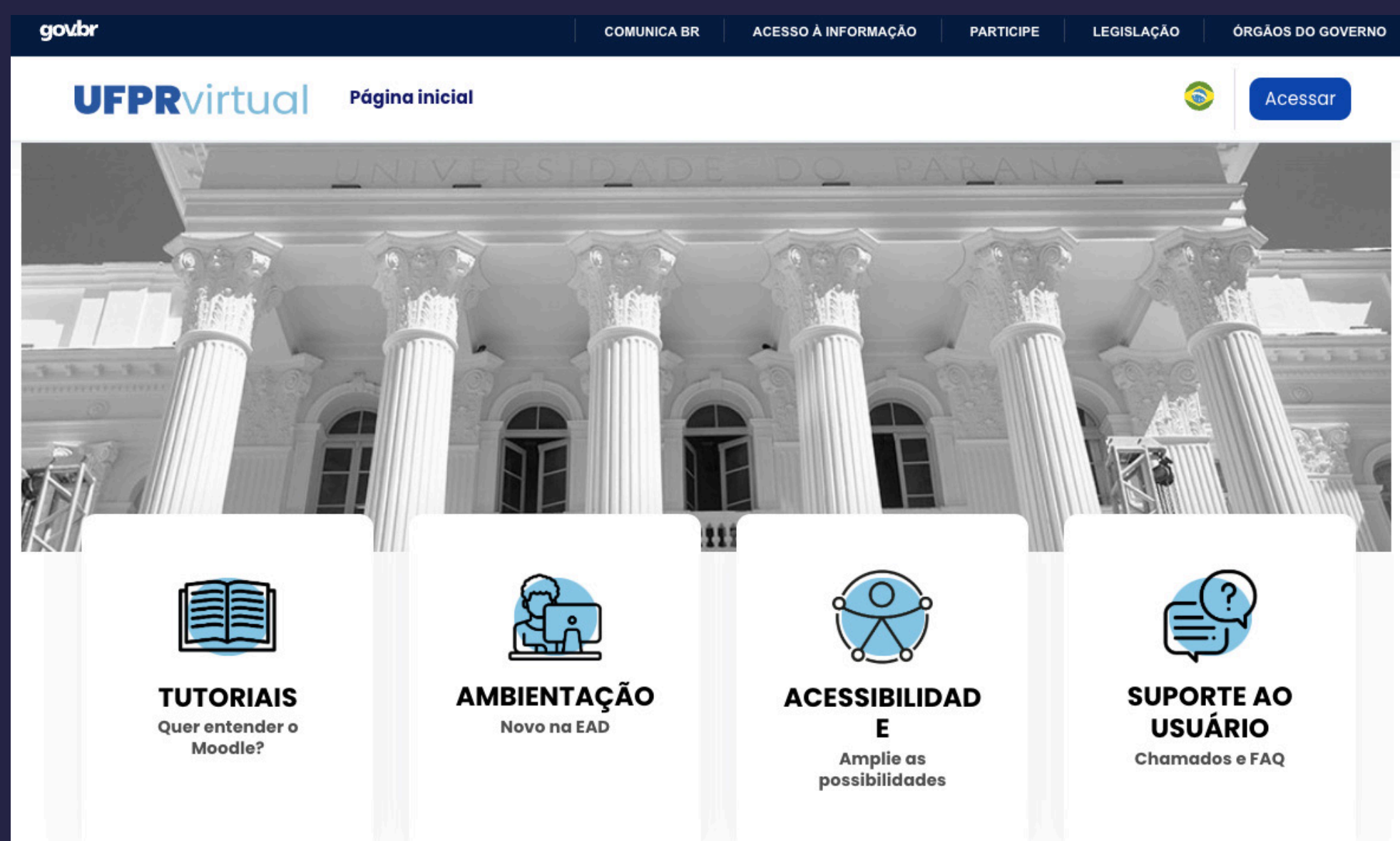
Ensino totalmente presencial: todas as aulas são presenciais, nas estruturas físicas da UFPR, em grade horária previamente divulgada pelo curso.

Ensino em EaD: aulas 100% on-line, síncronas e assíncronas, com um professor ou professora responsável pela disciplina, em uma sala de aula virtual e, com atividades e materiais didáticos digitais disponibilizados no ambiente virtual de aprendizagem.

Ensino Híbrido: aulas que integram momentos de aprendizagem por meio do ensino on-line e momentos de ensino presencial.

A plataforma de ensino on-line da nossa universidade é a UFPR VIRTUAL. Disponível para estudantes, é o ambiente virtual de aprendizagem.

Acesse diretamente pelo link: ufprvirtual.ufpr.br



O tutorial para uso da UFPR Virtual está disponível no seguinte link: [Tutorial UFPR Virtual](#).

Além da UFPR Virtual, docentes podem utilizar outras plataformas, conforme as necessidades da disciplina ofertada, que deverão ser apresentadas antes do início das aulas.

Microsoft Teams

[vídeo em libras](#) 

Disponível para todas as pessoas do e-mail ufpr. Basta acessar o [link](#) e logar com usuário e senha do seu e-mail UFPR.

Portal de Sistemas

O acesso ao SIGA e aos sistemas UFPR agora se dá por aqui! A antiga intranet aos poucos está sendo descontinuada e os sistemas que dela faziam parte estão sendo gradativamente atualizados.



Username

Senha

Entrar

[Acesso Externo - SIGA](#)

[Recuperar sua senha](#)

[Solicitar email @ufpr.br](#)

Entrar com [gov.br](#)



©2023 - Agência de Tecnologia da Informação e Comunicação da UFPR

AGÊNCIA DE TECNOLOGIA DA INFORMAÇÃO E COMUNICAÇÃO (AGTIC)

A AGTIC é uma unidade da Pró-Reitoria de Planejamento e Dados (PROPLAD) responsável pela direção, planejamento, desenvolvimento, execução, suporte e monitoramento das atividades relacionadas à tecnologia da informação e comunicação na UFPR.

Para estudantes, oferece serviços como e-mail institucional, aplicativos da plataforma Office 365 e acesso à rede Wi-Fi.

E-mail

Após o registro acadêmico, estudantes devem criar uma conta de e-mail @ufpr, necessária para acessar a plataforma Office 365 e a rede Wi-Fi.

Para criar uma conta de e-mail, você deve:

- Acessar o **Portal de Sistemas** ([clique aqui](#))
- Clicar em **Solicitar e-mail @ufpr**;
- **Ler atentamente** as instruções da tela;
- Informar o CPF;
- Clicar em “Sou humano” (hCaptcha);
- Clicar em Enviar.

Office 365

[vídeo em libras](#) 

Trata-se de uma plataforma baseada em nuvem que inclui a **versão on-line** das soluções Microsoft mais utilizadas pelo mercado, proporcionando maior produtividade, comunicação e experiências de colaboração para docentes, estudantes e equipe administrativa.

Todas as pessoas usuárias do e-mail @ufpr têm acesso gratuito à plataforma on-line. Entre os principais recursos disponíveis estão: Outlook, Teams, SharePoint, OneDrive, Word, Excel, PowerPoint, entre outros.

Para acessar esses e outros recursos, após a criação da conta de e-mail @ufpr, basta entrar em office.com e realizar o login com o e-mail completo e a senha da Intranet.



Para mais informações, acesse
<https://ufpr.br/agtic/projeto-office-365/>

Rede Wi-Fi - EduRoam e UFPR Sem Fio

[vídeo em libras](#) 

A EduRoam é uma rede que visa oferecer acesso à internet sem fio para estudantes, pesquisadores e pesquisadoras, docentes, servidores e servidoras das **instituições cadastradas em todo o mundo**, sem a necessidade de múltiplos logins e senhas, formando, assim uma rede de confiança global. Presente em mais de 80 países, está disponível também na Universidade Federal do Paraná em conjunto com a UFPR SEM FIO.

A AGTIC disponibiliza tutoriais em seu site, organizados conforme o sistema operacional de smartphones e tablets. Para acessá-los, clique [aqui](#).



Além desses serviços, a AGTIC está sempre atualizando a comunidade da UFPR com novas informações e recursos disponíveis, por meio do site da Agência (<https://ufpr.br/agtica/>), e das redes sociais Facebook (@AGTICUFPR), Instagram (@agticufpr) e Twitter (@AGTIC_UFPR).

MATRÍCULAS EM DISCIPLINAS ELETIVAS

Para além das disciplinas do seu curso, estudantes podem se inscrever em disciplinas de outros cursos, se houver vagas. Essas são as disciplinas eletivas. A inscrição é feita no SIGA, nas datas previstas no calendário acadêmico.



Mas, atenção! Para cursar as eletivas você deve estar com matrícula na carga horária mínima do seu curso. O pedido de matrícula em eletiva não pode ultrapassar a carga horária máxima do seu curso e nem o limite diário e semanal de horas.

CANCELAMENTO DE DISCIPLINAS

Antes de decorrida a metade do período letivo é permitido o cancelamento da matrícula em disciplinas nas quais você estiver matriculado ou matriculada. O período para o cancelamento está especificado no calendário acadêmico.

O não cancelamento e o abandono da disciplina implica em reprovação por nota e por frequência, que ficará registrada no seu histórico escolar.



AO MATRICULAR-SE, ATENÇÃO!

- não pode haver coincidência de horários entre duas ou mais disciplinas;
- os pré-requisitos e correquisitos (ver detalhes na página 17), se houver, precisam ser respeitados. No entanto, existe a possibilidade de solicitar a quebra de pré-requisito com a devida justificativa;
- a correção de eventuais falhas no processamento da matrícula deve ocorrer dentro do prazo previsto no calendário acadêmico para o ajuste de matrículas;
- é assegurada a matrícula nas disciplinas previstas para o seu período e a oferta dessas disciplinas no turno ao qual está vinculado;
- para sanar eventuais dúvidas quanto à matrícula, procure sempre a coordenação do curso.

O QUE É CURRÍCULO

[vídeo em libras](#) 

Todo curso possui um currículo, que é o conjunto de todas as atividades que você precisa cumprir para concluir o curso. O currículo inclui, além das disciplinas e dos estágios obrigatórios, determinadas atividades formativas complementares, tais como extensão, cultura, pesquisa e monitoria.

Há duas modalidades de disciplinas nos currículos dos cursos:



Obrigatórias: disciplinas que devem ser cursadas indistintamente por todas as pessoas que estão matriculadas no curso;



Optativas: disciplinas que você deve escolher, conforme o seu interesse acadêmico e as suas expectativas de formação profissional. A escolha, entretanto, não é invariavelmente livre, pois o currículo pode restringir o elenco de disciplinas optativas adequadas a um determinado curso.

A **extensão** é componente obrigatório do currículo para a formação acadêmica e será apresentada na próxima página.

PERIODIZAÇÃO E PRAZO MÁXIMO PARA A INTEGRALIZAÇÃO DO CURSO

O currículo prevê uma determinada sequência para o cumprimento das disciplinas e demais atividades formativas. Essa sequência é computada em períodos (semestres, no caso dos cursos semestrais ou anos, no caso dos cursos anuais). Trata-se da periodização. Cada curso tem sua própria periodização recomendada (PR) pelo currículo. Há um prazo máximo para a integralização do curso. Ultrapassado esse prazo, você poderá ter o seu registro acadêmico cancelado.

O prazo máximo (PM) para a integralização de cada curso é determinado da seguinte forma:

PM (período máximo) = PR (período recomendado) + 50%.

EXTENSÃO UNIVERSITÁRIA

[vídeo em libras](#) 

1) O que é Extensão?

A Extensão Universitária é um processo de interação da Universidade com a sociedade, que promove a troca de saberes. Deve estar integrada ao ensino e à pesquisa e colaborar com a formação cidadã e profissional.

2) Quem participa?

Servidoras, servidores e estudantes, que desenvolvem ações com a comunidade externa, a fim de produzir conhecimentos e contribuir na solução de questões de pertinência social.

3) Como vou participar?

A Extensão é componente obrigatório do currículo para a formação acadêmica. Além disso, estudantes podem participar de programas e projetos como voluntárias, voluntários, bolsistas e ainda como membro de equipe. Essa participação poderá ser integralizada em seu currículo, desde que a atividade esteja prevista no Projeto Pedagógico do seu curso e cadastrada na PROEC.

4) Quais as modalidades de Extensão?

A Extensão Universitária pode ser desenvolvida através de Programas, Projetos, Cursos, Eventos ou Prestação de Serviço Extensionista, com a atuação de servidoras, servidores, estudantes e por colaboradoras e colaboradores de fora da Universidade.

5) O que é creditação da Extensão?

Pela Resolução nº 07/2018, do Conselho Nacional de Educação, a Extensão foi definida como parte da matriz curricular.

Com isso, a creditação da extensão, foi incorporada às matrizes curriculares dos cursos de graduação, “no mínimo, 10% do total de créditos curriculares exigidos para a graduação em programas e projetos de extensão universitária.”¹

¹ Plano Nacional de Educação, Lei nº 13.005, de 25 de junho de 2014, em sua Meta 12, estratégia 7.

A Resolução 86/20-CEPE define as Atividades Curriculares de Extensão (ACE) como componentes obrigatórios dos Projetos Pedagógicos dos Cursos (PPCs).

Elas se dividem em cinco modalidades:

- ACE I: disciplina introdutória de fundamentação da extensão, de até 30 horas, de caráter obrigatório ou optativo, vinculada a projetos ou programas de extensão da UFPR; (Redação dada pela Resolução nº 83/23-CEPE);
- ACE II: disciplinas com previsão de uma parte ou da totalidade da carga horária destinada à participação em ações de programas ou projetos de extensão da UFPR; (Redação dada pela Resolução nº 83/23-CEPE);
- ACE III: participação estudantil em Programas ou Projetos de Extensão da UFPR;
- ACE IV: participação estudantil como integrante de equipe organizadora, ministrante de cursos e eventos ou participante de ações de prestação de serviço, que estejam vinculados a programas e projetos de extensão da UFPR, conforme entendimento dos parágrafos 1º, 2º e 3º do artigo 3º desta Resolução. (Redação dada pela Resolução nº 83/23-CEPE);
- ACE V – participação estudantil em Programas ou Projetos de Extensão em outras Instituições de Ensino Superior-IES com parceria conforme as modalidades normatizadas pela Pró Reitoria de Planejamento e Finanças – PROPLAN.

Para conhecer melhor a Extensão, acesse:

[PROEC - Pró-Reitoria de Extensão e Cultura](#)

Instagram - [@extensao_ufpr](#)



PRÉ-REQUISITO E CORREQUISITO

Os currículos podem prever disciplinas que são pré-requisito para cursar outras disciplinas. Existem, também, disciplinas que devem ser cursadas concomitantemente, no mesmo período. Elas constituem o chamado correquisito. Ambos, pré-requisitos e correquisitos, devem ser conhecidos antes de efetuar a matrícula.

EQUIVALÊNCIA DE DISCIPLINAS

Se você, estudante, já obteve aprovação em alguma disciplina com conteúdo programático equivalente a uma disciplina existente no currículo do seu curso, poderá solicitar equivalência desta disciplina. Não importa se a disciplina em questão foi cursada na UFPR ou em outra Instituição de Ensino Superior; o importante é que haja equivalência entre os seus respectivos conteúdos programáticos. Cabe ao colegiado de curso estabelecer os critérios para essa equivalência. **No entanto, a equivalência entre disciplinas deverá ser solicitada uma única vez por ocasião do ingresso na UFPR e, quando for o caso, no retorno de intercâmbio.** O calendário acadêmico estabelece o prazo para a solicitação e o pedido deve ser realizado no SIGA.

ADIANTAMENTO DE CONHECIMENTO

O adiantamento de conhecimento é para estudantes que ainda não cursaram uma disciplina, mas já possuem conhecimento sobre o conteúdo. A solicitação deve ser acompanhada de documentos que comprovem esse conhecimento. Os prazos para solicitação estão no calendário acadêmico.

APROVEITAMENTO DE CONHECIMENTO

Se você, estudante, reprovar em uma disciplina por nota, mas tiver pelo menos 75% de frequência, poderá solicitar o Aproveitamento de Conhecimento. É possível solicitar o exame apenas uma vez na mesma disciplina e no máximo dois exames por período acadêmico (semestre/ano), sempre respeitando os prazos do calendário acadêmico.

ENADE - EXAME NACIONAL DE DESEMPENHO DOS ESTUDANTES

O Exame Nacional de Desempenho dos Estudantes (Enade) avalia o rendimento de concluintes dos cursos de graduação, em relação aos conteúdos programáticos, habilidades e competências adquiridas durante a formação. **O exame é obrigatório, e a situação de regularidade no Enade deve constar no histórico escolar para pedido de transferência ou colação de grau.** A regularidade é atestada pela efetiva participação e preenchimento do questionário ou pela dispensa oficial do INEP/MEC. O Enade é aplicado às pessoas concluintes dos cursos de graduação, selecionadas trienalmente, conforme a Portaria Normativa nº 610 e nº 611, de 27 de junho de 2024.



Mais informações: portal.inep.gov.br/enade




AUTOAVALIAÇÃO INSTITUCIONAL

Estudantes da UFPR devem participar das pesquisas de Avaliação Institucional, que visam medir a percepção da comunidade estudantil sobre a Universidade, sobre os cursos e sobre as disciplinas cursadas a cada semestre. O objetivo é fornecer subsídios à gestão para a implementação de melhorias no ensino, em termos de políticas acadêmicas, infraestrutura, atendimento à discentes, responsabilidade social, entre outras dimensões.

A Avaliação Institucional faz parte de um sistema (SINAES - Sistema Nacional de Avaliação da Educação Superior) que avalia as instituições de educação superior, os cursos de graduação e o desempenho acadêmico.

Os resultados da Avaliação Institucional, além de instrumento de gestão, são norteadoras dos atos de credenciamento das instituições de educação superior, e de autorização e reconhecimento de cursos de graduação. Internamente, a Comissão Própria de Avaliação (CPA) é a responsável por conduzir as políticas e a aplicação dessas pesquisas na instituição.

Ela é formada por representantes dos segmentos dos técnicos e técnicas, dos e das docentes, da administração, dos e das discentes e da sociedade civil. Conta com o apoio da Secretaria Executiva de Avaliação Institucional e de Representantes ou Comissões Locais de Assessoramento.

Para saber mais sobre a Avaliação Institucional, acesse o portal da [Comissão Própria de Avaliação](#). 

PROGRAMA DE ORIENTAÇÃO ACADÊMICA - POA

Sentiu dificuldade? Precisa de orientação nessa nova jornada acadêmica? Você não está só!

O Programa de Orientação Acadêmica (POA) existe para orientar, acolher e informar. Neste programa, docentes tutores e tutoras fazem o acompanhamento de estudantes ao longo da trajetória acadêmica, auxiliando na integralização curricular no tempo recomendado e com qualidade de vida.

Informações sobre Bolsas e Auxílios Institucionais, e outro serviços de suporte e de assistência estudantil também fazem parte do POA.

Para saber mais sobre o POA e como ele funciona, procure a coordenação do seu curso.

ESTUDANTES, CONHEÇAM OS SEUS DIREITOS!

- participar das atividades da vida acadêmica;
- ter acesso à informações sobre a Universidade e sobre as rotinas da vida acadêmica;
- ter acesso aos resultados da autoavaliação institucional (cursos, disciplinas, iniciação científica e tecnológica);
- ter acesso aos resultados das avaliações externas (Enade e Avaliações in loco) do seu curso;
- organizar-se em Centros Acadêmicos e no Diretório Central dos Estudantes – DCE;
- ser representada ou representado em todos os Órgãos Colegiados, com direito a voz e voto;
- ter garantia de ampla defesa e contraditório nos casos de aplicação de penas disciplinares.

E SEUS DEVERES!

- valorizar a vaga pública e gratuita que conquistou;
- cuidar do patrimônio da UFPR;
- respeitar a comunidade universitária;
- conhecer e cumprir as normas internas da UFPR;
- conhecer e acompanhar o calendário acadêmico;
- efetuar regularmente a sua matrícula, observando as normas e datas previstas no calendário acadêmico;
- responder as pesquisas de Autoavaliação Institucional e participar dos processos de avaliação externa, aos quais a UFPR é submetida (Enade e avaliação *in loco*).



Resolução CEPE 37/97

As decisões dos Conselhos Superiores são publicadas na forma de resolução. Entre as resoluções do CEPE, aquela que mais diz respeito à rotina acadêmica e administrativa dos cursos de graduação é a [Resolução 37/97](#), que define as normas básicas dos procedimentos acadêmicos tais como matrícula, avaliação e diplomação. É recomendável sempre consultá-la quando houver qualquer dúvida sobre seus deveres e direitos.

Avaliações e frequência às aulas

AVALIAÇÕES

No início das aulas, cada docente deve explicar os critérios e os procedimentos de avaliação da sua disciplina. Em função do seu aproveitamento nas avaliações, você receberá uma nota, cujo valor máximo será 100 (cem). Para ser aprovado ou aprovada, sem a necessidade de exame final, sua frequência deverá ser de, no mínimo 75% (setenta e cinco por cento) nas aulas e obter, na média entre todas as avaliações, nota mínima igual a 70 (setenta).

EXAME FINAL

No caso de obter uma média inferior a 70 (setenta), mas igual ou superior a 40 (quarenta), você terá direito a fazer um exame final, que será agendado numa semana especial dedicada a esses exames no calendário acadêmico. No exame final, a média para aprovação será de 50 (cinquenta). Nas disciplinas anuais, existe ainda a possibilidade de segunda avaliação final, que deverá ser requerida e executada nas datas previstas pelo calendário acadêmico.

VISTA DA PROVA E REVISÃO DA NOTA

Após a divulgação do resultado das avaliações, você poderá solicitar aos professores e professoras o acesso à sua prova. Esse procedimento chama-se “vista da prova”. Se for o caso, você poderá manifestar sua eventual discordância com o resultado da avaliação diretamente ao/à docente. É seu direito requerer a revisão de prova ao departamento ao qual está vinculada a disciplina, no prazo de três dias após realizar a vista da prova, esgotadas as tentativas de consenso.

IRA

[vídeo em libras](#) 

No histórico da UFPR, além das disciplinas cursadas, consta também o Índice de Rendimento Acumulado (IRA), calculado da seguinte forma:

$$\text{IRA} = \frac{\text{SOMATÓRIA (NOTAS X CARGA HORÁRIA)}}{\text{CARGA HORÁRIA TOTAL}} \times 100$$

Dessa forma, o IRA corresponde ao somatório da carga horária multiplicado pelo somatório das notas obtidas em todas as disciplinas cursadas, dividido pela carga horária total do curso multiplicada pelo somatório da nota máxima possível em cada uma delas.

O IRA consta no Histórico Escolar, sendo atualizado ao final de cada período cursado. Este índice destina-se a servir como indicador de desempenho acadêmico, mas também pode ser utilizado como classificação para candidaturas a bolsas, estágios, residência médica e prêmios.

FREQUÊNCIA ÀS AULAS

Para obter aprovação numa determinada disciplina, é necessário frequentar mais de 75% das aulas. Se faltar a mais de 25% das aulas, você estará reprovado ou reprovada, independentemente da nota obtida.

As faltas não poderão ser abonadas. Em alguns casos, entretanto, são permitidas dispensas de frequência, desde que sejam justificadas. São essas dispensas amparadas pelo

Decreto-Lei nº 1.044/69 e a Lei nº 6.202/75. Nesses casos é possível substituir a frequência por exercícios domiciliares.

SEGUNDA CHAMADA

Se você, estudante, não puder comparecer a uma determinada avaliação, poderá solicitar uma segunda oportunidade para realizá-la, mas precisa apresentar um motivo relevante (veja Art. 106, da Res. CEPE 37/97) para o não comparecimento. Para tanto, deve solicitar a segunda chamada ao professor, à professora ou ao departamento em até 5 (cinco) úteis após a avaliação não realizada. É preciso apresentar documentos comprobatórios para justificar a solicitação de segunda chamada.

LANÇAMENTO DE NOTAS

É **sua responsabilidade**, ao final do período letivo, conferir se consta no sistema **SIGA** o lançamento de todas as notas, pois é necessário que o lançamento seja feito para que o histórico escolar seja atualizado.

IMPORTANTE: caso não conste o lançamento de notas no **SIGA** até o início das matrículas do próximo período, você estará sujeito ou sujeita:

- A perda de prioridade na matrícula em disciplina;
- Nos casos de disciplinas que são pré-requisito, você, estudante, não conseguirá solicitar a matrícula no sistema.

TRANCAMENTO DE CURSO

Ao solicitar o trancamento do curso, o seu registro acadêmico continuará ativo, mas as atividades acadêmicas ficarão suspensas e a contagem do prazo para a conclusão do curso ficará paralisada. O trancamento deve ser solicitado dentro dos prazos previstos no calendário acadêmico. Para tanto, é necessário ter concluído ao menos uma disciplina sob o atual registro na UFPR. Após concedido o primeiro trancamento, este poderá ser solicitado por mais duas vezes, mas somente será concedido em condições excepcionais com autorização do Colegiado do Curso.

TRANSFERÊNCIA PARA OUTRA INSTITUIÇÃO

Tendo registro ativo na UFPR, mesmo que esteja com o curso trancado, você poderá solicitar transferência para outra instituição. Para tanto, é preciso apresentar uma declaração de que há vaga na instituição para a qual pretende se transferir.

CANCELAMENTO DE CURSO

O cancelamento de registro acadêmico é o desligamento efetivo da UFPR. A partir da efetivação do cancelamento, você, estudante, deixa de ter vínculo com a Instituição.

A solicitação de cancelamento pode ser feita em qualquer época do ano.

PROVAR: AMPLIANDO O ACESSO AO ENSINO PÚBLICO

Se você, estudante da UFPR, desejar mudar de curso e o curso de origem for reconhecido como afim pela coordenação do curso desejado, poderá se inscrever no PROVAR, o Processo de Ocupação de Vagas Remanescentes. O PROVAR é um processo para preencher vagas ociosas, dividido em modalidades para a comunidade interna e externa da UFPR.

Se quiser permanecer no curso escolhido, mas mudar o turno, o campus ou a habilitação, o PROVAR também oferece essa opção. Cada modalidade possui prazos e critério específicos. Para conhecê-las acesse: www.prograd.ufpr.br/portal/provar/

AINDA ESTOU COM DÚVIDAS, COM QUEM EU FALO?

A coordenação do curso é a unidade responsável pelo atendimento direto a você, estudante. Se tem dúvidas, precisa de mais informações ou quer fazer uma solicitação, deve procurar diretamente a coordenação do curso. Os contatos das coordenações dos cursos estão disponíveis tanto no Portal da UFPR: www.ufpr.br quanto no website da Prograd: www.prograd.ufpr.br.





FORMAÇÃO COMPLEMENTAR

ESTÁGIOS

[vídeo em libras](#) 

A gerência documental e pedagógica dos estágios na UFPR é uma atribuição da PROGRAP. Grande parte dos nossos cursos possuem estágios obrigatórios curriculares, disciplinas cuja conclusão é necessária para a diplomação. Os estágios não obrigatórios são atividades extracurriculares, em que você, estudante, opta por realizá-los na forma de atividades formativas complementares, em face das oportunidades encontradas e de seu desejo de aprimoramento do aprendizado na área escolhida.

Estágio é coisa séria!

Todo estágio é, por definição, uma atividade eminentemente acadêmica, cujo objetivo é o seu aperfeiçoamento. Em nenhuma hipótese, a bolsa auxílio eventualmente recebida representará vínculo empregatício entre você, a UFPR ou a concedente do estágio.



É fundamental que cada estudante regulamente a documentação de seu estágio junto à PROGRAP antes do início de suas atividades no local escolhido, pois os estágios não serão reconhecidos retroativamente.

Antes de procurar ou aceitar um estágio, busque informação com a coordenação do seu curso sobre qual o período recomendado para o desempenho dessa atividade.



Para mais informações, acesse o [Manual de Estágios da UFPR](#)

INTERCÂMBIO ACADÊMICO ESCRITÓRIO DE RELAÇÕES INTERNACIONAIS (ERI) DA UFPR

O Escritório de Relações Internacionais (ERI) da UFPR é a unidade que conecta a universidade ao mundo. Ele apoia estudantes, docentes, pesquisadoras e pesquisadores, a participarem de programas de intercâmbio, firmarem parcerias internacionais e vivenciarem experiências culturais e profissionais únicas. Se você sonha em estudar fora, fazer amizades de outros países, enriquecer sua formação, o ERI é o lugar certo!

O que o ERI faz?

● Intercâmbios Acadêmicos

Quer estudar um semestre ou até um ano em outro país? O ERI gerencia programas de mobilidade que permitem isso. Existem acordos com várias universidades pelo mundo, e você pode fazer parte dessa experiência transformadora. Dica: atenção às chamadas e prazos!

● Acordos de Cooperação

O ERI também cuida de acordos com universidades e parceiros internacionais. Isso inclui programas de dupla diplomação, onde você pode se formar com dois diplomas – um da UFPR e outro de uma universidade parceira.

● Iniciativas Linguísticas

O ERI promove, em parceria com o Centro de Línguas da UFPR (www.celin.ufpr.br) e o Programa Rede Idioma sem Fronteiras IsF, eventos e cursos para o aprendizado de idiomas estrangeiros e cursos específicos de produção de textos acadêmicos para estrangeiros. Ainda oferece testes de

proficiência para mobilidade e descontos, por meio de parcerias, para alguns testes oficiais.

Onde encontrar o ERI?

- **Site:** www.internacional.ufpr.br
- **E-mail:** internacional@ufpr.br
- **Telefone:** (41) 3360-5465
- **Endereço:** 2º andar do Edifício Dom Pedro II, Rua Dr. Faivre, 405, Campus Reitoria (horário de atendimento presencial varia, por isso sugerimos agendar um horário com nossa equipe!)

DICAS IMPORTANTES:

• **Pesquise as Oportunidades de Intercâmbio**

Desde o início da graduação, fique de olho nas opções de intercâmbio. Cada programa tem suas regras e prazos, então planeje-se com antecedência.

• **Invista em Idiomas**

Melhorar suas habilidades linguísticas é essencial para participar de programas de mobilidade. Inglês é o idioma mais requisitado, mas saber outras línguas pode abrir ainda mais portas! Comece a estudar ou aprimorar com antecedência a língua do país para onde pretende fazer a mobilidade.

• **Converse com a Coordenação do Seu Curso**

Alguns cursos têm parcerias específicas com universidades estrangeiras. Fale com a coordenação para entender as opções disponíveis.

• **Prepare-se com Calma**

Viajar para outro país exige planejamento. Você vai precisar de documentos, saber o idioma, visto e organização financeira, além de manter boas notas no decorrer do curso. Comece cedo para evitar correria.

Outros programas institucionais

INICIAÇÃO CIENTÍFICA E TECNOLÓGICA: PIBIC E PIBITI

[vídeo em libras](#) 

Os programas de Iniciação Científica e Tecnológica são coordenados pela Pró-Reitoria de Pós-Graduação PROPG. O objetivo da iniciação científica e tecnológica é incentivar a participação de estudantes da graduação em projetos de pesquisa para que desenvolvam a curiosidade científica e a criatividade, mediante a aprendizagem de técnicas e métodos de pesquisa, além do desenvolvimento e transferência de novas tecnologias e inovação. Para participar desses programas, você deve se vincular a um professor ou a uma professora pesquisadora, que atuará em sua orientação. Estes programas oferecem para estudantes participantes bolsas mantidas pelo CNPq, UFPR-Tesouro Nacional, Fundação Araucária, entre outras.



Mais informações:

<http://www.prppg.ufpr.br/site/en/ic/programa/>

INICIAÇÃO À DOCÊNCIA: LICENCIAR, PIBID E PRP

O Programa Licenciatar abriga projetos dos diversos Cursos de Licenciatura da UFPR. Seu objetivo geral é apoiar ações que visem ao desenvolvimento de projetos voltados à melhoria da qualidade de ensino nas licenciaturas da Universidade, em contato direto com escolas da rede pública de ensino. Para participar do Licenciatar, você, estudante, deve procurar um docente orientador ou uma docente orientadora que, por sua vez, deve se candidatar aos editais periódicos lançados pela PROGRAP.

Da mesma maneira, o Programa Institucional de Bolsas de Iniciação à Docência (PIBID) e o Programa de Residência Pedagógica (PRP), buscam apoiar a formação de estudantes dos cursos de licenciatura e contribuir para elevar a qualidade da educação básica nas escolas públicas. Para participar do PIBID,

você, estudante, deve procurar um professor ou uma professora docente que coordene um subprojeto do programa. A criação de subprojetos, por sua vez, está condicionada a novos editais institucionais promovidos pela CAPES, órgão do governo federal que se responsabiliza pela manutenção do programa com a concessão de bolsas tanto para estudantes quanto para docentes.

Quer expandir seus conhecimentos após a graduação?

A Pró-Reitoria de Pós-Graduação (PROPG) oferece diversas oportunidades para sua formação acadêmica e científica.

A PROPG coordena todos os cursos de Especialização, Mestrado e Doutorado da UFPR, bem como os programas de Iniciação Científica e Tecnológica.

Após concluir a graduação, você poderá se aprofundar e se aperfeiçoar em um assunto específico por meio de um curso de Especialização. Se deseja seguir carreira na produção científica, como pesquisador, pesquisadora ou na docência universitária, pode se candidatar a um curso de Mestrado e, posteriormente, de Doutorado.



Mais informações: <http://prppg.ufpr.br>

PROGRAMA DE INCLUSÃO SOCIAL EM ATIVIDADES DE PESQUISA E EXTENSÃO – PIBIS

O Programa Institucional de Apoio à Inclusão Social, Pesquisa e Extensão Universitária da Fundação Araucária – PIBIS – visa apoiar ações de inclusão em Instituições de Ensino Superior públicas e privadas sem fins lucrativos. O programa facilita o acesso e a permanência de estudantes de escolas públicas nas universidades que adotam o sistema de cotas sociais e oferece oportunidades para que participem de atividades científicas, tecnológicas e de inovação.

Além disso, o PIBIS tem como objetivo formar pessoas para a pesquisa e extensão, com foco em temas sociais. Criado pela Fundação Araucária em 2005, a UFPR participa desde 2006, oferecendo a estudantes entre 130 e 240 vagas anuais em projetos de extensão e pesquisa, em diversas áreas, nos campi da UFPR. Para participar, o orientador ou orientadora deve se inscrever anualmente e submeter até duas propostas. As bolsas têm duração de 12 meses, e a oferta depende da disponibilidade de recursos da Fundação Araucária.



Mais informações em

<http://www.sipad.ufpr.br/portal/pibis/>

EDUCAÇÃO TUTORIAL: PET

O Programa de Educação Tutorial (PET) tem como objetivo principal propiciar um programa formativo complementar aos currículos dos cursos de graduação, privilegiando a articulação entre ensino, pesquisa e extensão. Esse programa está estruturado em grupos constituídos de 12 a 18 estudantes, sob a coordenação de uma docente tutora ou um docente tutor. Na UFPR, são 22 grupos PET e o acompanhamento e gerenciamento institucional desses grupos está a cargo da PROGRAP. Para participar do PET, você, estudante, deve, primeiro, informar-se sobre a existência de um grupo no seu curso e, em seguida, ficar atento à seleção de novos bolsistas, que necessariamente deve ser divulgada em edital interno do curso.

MONITORIA: PIM

[vídeo em libras](#) 

A monitoria objetiva dar suporte às atividades acadêmicas curriculares vinculadas aos projetos pedagógicos dos cursos de graduação. Desse modo, o Programa Institucional de Monitoria (PIM) visa contribuir para a melhoria da qualidade das disciplinas e atividades envolvidas e, conseqüentemente, dos cursos como um todo, bem como iniciar estudantes nas atividades de docência no ensino superior.

Para ser monitor ou monitora, é necessário ter obtido aprovação na disciplina objeto da monitoria. Além disso, é preciso se submeter ao processo de seleção, que ocorre periodicamente e é coordenado pelos departamentos ou, eventualmente, pelas coordenações de curso.

VOLUNTARIADO ACADÊMICO: PVA

O Programa de Voluntariado Acadêmico (PVA), oferecido pela PROGRAP, permite que estudantes participem de atividades de ensino, pesquisa ou extensão, sempre com a orientação docente. A adesão ao PVA pode ser feita a qualquer momento, sem a necessidade de passar por processos seletivos ou aprovação em editais. É uma oportunidade para que você, estudante, cumpra as horas de atividades formativas exigidas pelo curso, sem prazos ou burocracia. Basta procurar a professora ou o professor responsável pela atividade de interesse e enviar a solicitação de adesão ao PVA para a PROGRAP.



Acompanhe [aqui](#) mais informações sobre as atividades formativas na UFPR.

EMPRESAS JUNIORES

São associações formadas exclusivamente por estudantes de graduação, com foco na prestação de serviços e no desenvolvimento de projetos para empresas, entidades e a sociedade em geral, nas áreas de atuação dos cursos. Essas atividades são supervisionadas por docentes e profissionais com especialização. Participando delas, você pode complementar sua formação acadêmica, pois o principal objetivo dessas empresas é o aprendizado e o desenvolvimento com responsabilidade social.

As empresas juniores se organizam de acordo com os cursos ou áreas de atuação. Para participar, verifique se existe uma empresa júnior no seu curso e fique atento ou atenta às seleções de novas pessoas participantes, que são divulgadas por meio de edital interno do curso.

EMPREENDEDORISMO E INOVAÇÃO

A Unidade Promotora de Ambientes de Inovação, unidade do Núcleo de Inovação Tecnológica - NIT/UFPR, ligados a Pró-Reitoria de Pesquisa e Inovação - PRPI, é uma unidade com o objetivo de fomentar a cultura empreendedora na Universidade. Para atingir essa meta, ela promove o desenvolvimento de empreendimentos através do Programa de Incubação e conta com 15 ambientes que estimulam a inovação, divididos assim:

- Núcleo de Inovação Tecnológica - NIT/UFPR (Centro Politécnico);
- Incubadora de Negócios UFPR (Centro Politécnico)
- 5 Pré-Incubadoras: Centro Politécnico, Jandaia do Sul, Matinhos, Palotina e Pontal do Paraná;
- 3 Centro de Inovação: Centro Politécnico, Setor Agrárias e Palotina;
- 2 Hubs de Inovação: Campus Botânico e Jandaia do Sul;
- 3 Espaços Makers: Jandaia do Sul, Setor Agrárias e Piraquara.

Nestes ambientes, você pode:

- Aprender sobre empreendedorismo e inovação
- Desenvolver suas habilidades empreendedoras
- Conectar-se com pessoas empreendedoras e inovadoras
- Transformar seu trabalho acadêmico em soluções para a sociedade. Venha inovar em sua jornada!



Contatos: prpi.nit@ufpr.br e empreendedorismo@ufpr.br
Instagram - [@prpi.ufpr](https://www.instagram.com/prpi.ufpr)



ARTE E CULTURA

Coordenadoria de Cultura – COC

A COC é responsável pela gestão do PIC - Plano Institucional de Cultura da UFPR (Resolução COUN 19/2020), que visa implementar e consolidar as políticas culturais na Universidade. Seu objetivo é democratizar o acesso aos bens culturais e fortalecer a diversidade cultural na comunidade interna e externa à UFPR.

A Coordenadoria também gerencia os seguintes equipamentos culturais: Museu de Arte da UFPR (MusA), Teatro Experimental da UFPR (TeUNI), localizados no Prédio Histórico, o Teatro da Reitoria e a Capela da UFPR, situados na Reitoria. Anualmente, esses espaços realizam atividades artístico-culturais que, além de promoverem o acesso e a difusão cultural, incentivam a reflexão e o debate sobre temas contemporâneos. Vale ressaltar que o TeUNI está interditado para obras.



Para mais informações: [Instagram](#) | [Site oficial](#) | [YouTube](#)

MUSEU DE ARTE DA UFPR - MUSA

O Museu de Arte da UFPR - MusA é um museu universitário com um acervo artístico diverso, que busca a aproximação da arte e da pesquisa disseminando o conhecimento na academia por meio de exposições, seminários, mesas-redondas e ações educativas. Suas atividades, além do caráter artístico, têm o enfoque de formação acadêmica com a supervisão de profissionais, professoras e professores universitários, reforçando o princípio da indissociabilidade entre ensino, pesquisa e extensão. O MusA está localizado no Prédio Histórico da UFPR e fica aberto para visitaç o de segunda a sexta-feira, das 9h às 12h e das 13h às 18h.



Para mais informações:

[@museudeartedaufpr](#) e www.musa.ufpr.br

TEATRO DA REITORIA

Inaugurado em 17 de outubro de 1958 durante a “Semana de Cultura”, o Teatro da Reitoria é um importante marco da arquitetura modernista brasileira. Com capacidade para 700 pessoas, o Teatro oferece uma intensa programação cultural à comunidade. S o espet culos, concertos e shows apresentados tanto pelos Grupos Art sticos da UFPR, como por importantes nomes do cen rio cultural brasileiro. Al m disso, tamb m   palco para atividades oficiais da Universidade. Aqui s o realizadas formaturas, simp sios, congressos, assembleias e aulas inaugurais. A agenda   aberta com um ano de anteced ncia e as datas s o atendidas observando-se o crit rio de ordem cronol gica de solicita o. O Teatro est  localizado na Rua XV de Novembro, 1299, no Centro em Curitiba.



Para mais informa es: http://www.proec.ufpr.br/links/cultura/espacos_culturais.html

TEATRO EXPERIMENTAL DA UFPR - TEUNI

O TeUNI foi criado segundo a concepção de teatro Black-Box para abrigar exposições convencionais e não convencionais, peças teatrais, espetáculos de dança, recitais de poesia, workshops, shows de rock ou concertos de música erudita, além de cinema e vídeo. Localizado dentro do Prédio Histórico da UFPR, na Praça Santos Andrade, esse espaço cênico tem capacidade para receber 85 pessoas, dispostas em uma plateia móvel que pode ser adaptada a distintas montagens artísticas. Atualmente encontra-se interditado para obras de manutenção.



Para mais informações: http://www.proec.ufpr.br/links/cultura/espacos_culturais.html

A COC atua, ainda, com as diferentes linguagens artístico-culturais por meio das atividades desenvolvidas pelos Grupos Artísticos da UFPR durante todo o período letivo, envolvendo membros da comunidade acadêmica e externa da Universidade por meio da seleção de bolsistas cultura, são estes:

COMPANHIA DE TEATRO DA UFPR

A Companhia de Teatro da UFPR promove espaços e encontros para processos de pesquisa, experimentações e montagens teatrais, desenvolvendo eventos, espetáculos, mostras, oficinas, intercâmbios e núcleos de reflexão sobre procedimentos de criação em artes cênicas. As ações realizadas são inteiramente gratuitas, abertas às comunidades internas e externas à Universidade e os projetos e programações podem ser conferidos no site e nas redes sociais.



Site: <http://www.proec.ufpr.br/ciadeteatro/>

Instagram: [@ciateatroufpr](https://www.instagram.com/ciateatroufpr) | Facebook: [@ciateatroufpr](https://www.facebook.com/ciateatroufpr)

CORO/MADRIGAL

O Coro da UFPR possui mais de 65 anos de história e é conhecido pelo seu compromisso com o ensino de música e a preparação técnica dos participantes, proporcionando uma base teórica e prática para seus membros por meio de aulas aos cantores e cantoras e um processo de musicalização constante que envolve treinamento para o canto. Como resultado deste trabalho de formação, em 2012 foi institucionalizado o Madrigal da UFPR, grupo artístico que se reúne com a finalidade de aprimoramento no estudo da técnica de canto erudito. O Coro se destaca pela pluralidade de seus repertórios que abrange desde as polifonias renascentistas às expressões musicais modernas e contemporâneas.



Para mais informações: www.proec.ufpr.br

Instagram: [@corodaufpr](https://www.instagram.com/corodaufpr) | Facebook: [/CorodaUFPR](https://www.facebook.com/CorodaUFPR)

TÉSSERA COMPANHIA DE DANÇA

A Têssera Companhia de Dança atua como um grupo artístico representativo da UFPR, que há mais de 4 décadas desenvolve atividades relacionadas à produção artístico-cultural a partir da Dança Moderna. Contribui com a formação, pesquisa e disseminação da dança como linguagem artística por meio da criação e apresentação de espetáculos e da promoção de cursos, laboratórios e oficinas, para as comunidades interna e externa à UFPR, de forma democrática e gratuita.



Para mais informações: www.tessera.ufpr.br

ORQUESTRA FILARMÔNICA DA UFPR

A Orquestra Filarmônica da UFPR, com mais de 60 anos de atividades, é a mais antiga orquestra em atividade ininterrupta do Paraná. É um conjunto voltado para o aspecto didático e que também serve à comunidade pela apresentação dos concertos. Beneficia também aqueles e aquelas que criam e pesquisam a música de nossa época. Atualmente, a Orquestra Filarmônica da UFPR, além de produzir, apresenta-se em festivais, realiza temporadas de música de câmara e concertos em vários espaços da cidade.



Para mais informações: <http://www.proec.ufpr.br>

Instagram: [@filarmonicaufpr](https://www.instagram.com/filarmonicaufpr) | Facebook: [/filarmonicaufpr](https://www.facebook.com/filarmonicaufpr)

GRUPO DE MPB

O Grupo de MPB da UFPR, com mais de trinta anos de trajetória, homenageia compositores e compositoras, poetas e poetisas, momentos, movimentos e tantas outras representações da música popular brasileira. Constitui-se em um coro-orquestra, que busca destacar a riqueza de timbres de vozes e instrumentos, característica da nossa música popular brasileira. A cada ano o GMPB se reconfigura em suas particularidades para propor olhares distintos e complementares sobre o Brasil, sob a premissa da indissociabilidade entre os sentidos estéticos, técnicos, contextuais e políticos.



Para mais informações: <http://www.proec.ufpr.br>

Instagram: [@gmpb_ufpr](https://www.instagram.com/gmpb_ufpr) | Facebook: [/grupodempbdaufpr](https://www.facebook.com/grupodempbdaufpr)

PROJETOS E EVENTOS

Além disso, a Coordenadoria de Cultura desenvolve projetos de extensão e eventos na área da cultura, contando com a participação da comunidade interna e externa da UFPR em suas ações.

Balaio Cultural UFPR – Projeto que prevê a coleta e o mapeamento de informações sobre as manifestações e expressões culturais produzidas pela comunidade acadêmica da UFPR para, a partir da análise e compreensão dessas informações, oferecer suporte e consultoria às produções. O projeto contribui para a formação de novos talentos e para a promoção, fruição e difusão cultural interna e externa a academia. Essa iniciativa faz parte das diretrizes do Plano Institucional de Cultura (PIC) da UFPR e tem como contrapartida fomentar, fortalecer e evidenciar as ações culturais produzidas pela comunidade acadêmica da UFPR.

Laboratório de Memória – O projeto de extensão Laboratório de Memória da Coordenadoria de Cultura UFPR busca promover a preservação e o acesso aos arquivos históricos audiovisuais das atividades da Coordenadoria de Cultura da UFPR por meio de sua digitalização e divulgação para a comunidade em geral.

Oficinas Criativas – O projeto mais recente da Coordenadoria de Cultura abre espaço para estudantes, servidoras e servidores, técnicos administrativos e docentes compartilharem seus conhecimentos no campo artístico-cultural com a comunidade interna e externa. As oficinas trazem diversos temas como: escrita criativa, teatro, música, artes visuais, dança, hip hop, ballroom, entre outras. A seleção deicineiros e icineiras acontecem pelo menos duas vezes por ano, mas para quem deseja participar aprendendo com esses agentes é só acompanhar a divulgação nas nossas redes sociais, lembrando que as inscrições são gratuitas.



Para mais informações: <http://www.proec.ufpr.br>

Instagram: [@culturaufpr](https://www.instagram.com/culturaufpr)

R.U.A – O Rolê Universitário Artístico-Cultural, antigo Tardes Sonoras, é um evento de extensão que propõe ocupar espaços da UFPR com apresentações artísticas semanais, visando promover a visibilidade de artistas da UFPR para a comunidade interna e externa, estimular a interação, integração e sociabilidade entre os diferentes grupos da comunidade acadêmica. Por meio de apresentações musicais de artistas da comunidade acadêmica, o R.U.A. cria um ambiente acolhedor e descontraído, proporcionando um espaço para que a comunidade possa desfrutar de boa música e companhia.



Para mais informações: <http://www.proec.ufpr.br>

Instagram: [@culturaufpr](https://www.instagram.com/culturaufpr)

Programa Vale Cultural – O Programa segue as diretrizes do Plano Institucional de Cultura da UFPR, buscando democratizar o acesso e fomentar a formação de plateia através da promoção ao acesso do público universitário às atividades culturais. A Coordenadoria de Cultura, através do programa Vale Cultura, fortalece o entendimento do papel da Universidade Pública como provedora de uma formação profissional de qualidade, mas também como detentora do poder de colaborar com o desenvolvimento cidadão dos e das estudantes. O Vale Cultura prevê uma ação de parceria entre Universidade, empresas e instituições da área da produção cultural para a distribuição gratuita de ingressos em atividades artístico-culturais sobretudo para estudantes em vulnerabilidade socioeconômica e de grupos subalternizados na UFPR, mediante inscrição do público contemplado por esta política, conforme a oferta disponível.

Festivais e eventos institucionais – A COC trabalha também com a colaboração em eventos institucionais promovidos por outras unidades da PROEC e de outros setores da universidade, com a produção da programação cultural e auxílio na sua execução. Como por exemplo: Feira do Livro da Editora UFPR, Banho de Lama, Feira de Cursos, Semana do Empreendedorismo Feminino, SIEPE, SBPC Cultural. Já realizou o Festival de Ciência, Cultura e Inovação, o qual propôs a integração de diferentes ações realizadas em âmbito universitário, nos eixos do ensino, da pesquisa e da extensão, ampliando as trocas entre a UFPR e a sociedade. Assim como desenvolveu durante 32 anos o Festival de Inverno da UFPR, realizado na cidade de Antonina/PR, que consistia em atividades formativas (minicursos, workshops e oficinas), atividades artísticas e atividades paralelas (exposições, webinários, mesas, literatura, esporte e lazer).



Para mais informações: <https://festival.ufpr.br/> e <http://www.proec.ufpr.br>

Coordenadoria de Cultura – 3º andar do Prédio Histórico.

Telefone: (41) 3310 2631 ou 2763

MUSEU DE ARQUEOLOGIA E ETNOLOGIA DA UFPR

O Museu de Arqueologia e Etnologia da UFPR é uma instituição museológica universitária que tem em seu acervo 80 mil peças referentes à arqueologia, etnologia indígena e cultura popular.

Inaugurado em 1963 como o primeiro museu universitário do Paraná, hoje o MAE-UFPR é uma instituição multilocalizada. Em Paranaguá fica sua sede expositiva, no antigo Colégio Jesuíta, e em Curitiba, a Reserva Técnica, no campus Juvevê, além de um espaço expositivo no prédio histórico da UFPR na Praça Santos Andrade. O MAE-UFPR está aberto para receber visitantes de toda a comunidade em todos os seus espaços e também grupos para visitas mediante agendamento. O museu desenvolve uma série de projetos de extensão universitária, nos quais estudantes de diferentes cursos de graduação, cujas temáticas se relacionam com as ações do museu, podem participar e atuar nos bastidores da instituição.



Site: <http://www.mae.ufpr.br>

Instagram: [@maeufpr](#) | **Facebook:** [/MAEUFPR](#)

LIVRARIA E SITE DA EDITORA UFPR

A Editora UFPR publica livros acadêmicos e científicos, com o objetivo de divulgar as pesquisas mais atuais e o saber produzido pela UFPR e por outras instituições.

A editora possui duas livrarias físicas, localizadas nos campi Reitoria (Rua General Carneiro, 460 – Térreo do Edifício Dom Pedro I) e Rebouças (Rua Rockefeller, 57 – Hall de Entrada).

Nas livrarias, você encontra cerca de 500 títulos próprios, além de obras de outras editoras universitárias. A Editora UFPR oferece 20% de desconto para a comunidade universitária e também para docentes das redes estaduais e municipais. Basta apresentar comprovante de vínculo institucional. Além disso, também é possível comprar pelo site oficial: editora.ufpr.br.

Contatos:

- Livraria UFPR Reitoria: (41) 3360-5214
- Livraria UFPR Rebouças: (41) 3535-6215
- E-mail: livraria@ufpr.br

Redes Sociais:

- Instagram: @editoraufpr
- Facebook: @editora.ufpr
- YouTube: @EditoraUFPR2020

Línguas Estrangeiras

CELIN - CENTRO DE LÍNGUAS E INTERCULTURALIDADE

Aprenda um idioma estrangeiro por meio de cursos regulares oferecidos pelo Centro de Línguas e Interculturalidade da UFPR (CELIN). Os cursos são ofertados semestralmente e, em alguns casos, durante o período de férias. As aulas podem ser realizadas no turno da manhã, tarde ou noite, durante a semana ou nas manhãs de sábado. O CELIN mantém um processo de concessão de vagas gratuitas que ocorre no início de cada semestre. Ao finalizar o curso em que se matriculou com aproveitamento, cada estudante recebe um certificado de horas de extensão.



Mais informações: www.celin.ufpr.br

Instagram: [@celin.ufpr](https://www.instagram.com/celin.ufpr)

ISF – IDIOMAS SEM FRONTEIRAS

Com aulas ofertadas na própria UFPR e gratuitas, o programa Idiomas sem Fronteiras objetiva incentivar o aprendizado de idiomas estrangeiros e a formação de docentes de línguas no Brasil tanto de modo presencial quanto on-line.



Mais informações: <http://isf.mec.gov.br/> e <https://internacional.ufpr.br/portal/isf-idiomas-sem-fronteiras/>

PERMANÊNCIA E QUALIDADE DE VIDA

ASSISTÊNCIA ESTUDANTIL

A Pró-Reitoria de Pertencimento e Políticas de Permanência Estudantil (P4E), antiga Pró-Reitoria de Assuntos Estudantil (PRAE) tem a missão de consolidar a **UFPR** como um espaço de **acolhimento, pertencimento e desenvolvimento integral**, assegurando que cada estudante tenha as condições necessárias para realizar sua **trajetória acadêmica de modo pleno**.

Ao promover a equidade, o bem-estar e a participação ativa da comunidade discente, a P4E reafirma o compromisso da universidade pública com a **permanência estudantil, a formação cidadã e o fortalecimento dos laços entre estudantes e instituição**.

A P4E **desenvolve políticas de permanência** buscando abranger um **amplo leque de ações e atividades** que tem por foco ampliar condições e garantir trajetórias acadêmicas de forma plena.

Para isso, a P4E conta com uma equipe de profissionais, com **Assistentes Sociais, Pedagogas e Pedagogos, Psicólogas e Psicólogos, Assistentes em Administração, Técnicos e**

Técnicas em Assuntos Educacionais, Enfermeiras, Técnicos e Técnicas de Enfermagem, Técnicos Desportivos e Contadores, em todos os campi (Curitiba, Palotina, Jandaia do Sul, Toledo, Pontal do Paraná, assim como com a parceria do Seção de Políticas Afirmativas, Assuntos Estudantis e Comunitários - SEPOL, em Matinhos).

As equipes desenvolvem diversas **ações de atendimento, acolhimento e orientação**, direto às e aos estudantes, assim como realizam ações institucionais com coordenações de curso, Comissões de Orientação Acadêmica, e relações interinstitucionais com o Sistema Único de Saúde (SUS) e o Sistema Único de Assistência Social (SUAS).

A P4E também conta com **apoio às Entidades de Representação Estudantis** (Centros ou Diretórios Acadêmicos, Atléticas, Baterias, Empresas Juniores) para o pleno exercício de suas funções, resguardando-lhes sua autonomia, autogestão e proporcionando o livre exercício de agremiações e convívio estudantil.

Venha conhecer mais sobre a P4E:

Site: <https://prae.ufpr.br/>

Instagram: [@p4e_ufpr](https://www.instagram.com/p4e_ufpr)



Aqui você encontra todas as informações de que precisa sobre formas de acolhimento, serviços, auxílios!

Rede de escuta e apoio estudantil

ENFRENTAMENTO AO TROTE

Na UFPR, respeito e segurança são compromissos fundamentais. Para reforçar esse compromisso, foi criada a Rede de Escuta e Apoio Estudantil: Enfrentamento ao Trote na UFPR, um canal direto de atenção aos estudantes e de enfrentamento à práticas de abuso como o trote violento ou vexatório.

A Rede está disponível para toda a comunidade acadêmica, oferecendo um espaço seguro para comunicar trotes e abusos, solicitar apoio psicossocial e obter orientações sobre encaminhamentos adequados.

Se você sofreu ou presenciou um trote, saiba que a Rede está pronta para acolher, orientar e agir.

Além do acolhimento, a Rede atua na prevenção e educação, promovendo ações para socioeducativas para fomentar um ambiente universitário saudável e respeitoso.

Violência não tenha espaço na UFPR!

Você poderá acessar a rede pelo site: <https://prae.ufpr.br/>

PROBEM

O PROBEM (Programa de Benefícios Econômicos para Manutenção aos Estudantes de Graduação e Ensino Profissionalizante) está estruturado em consonância com as diretrizes do PNAES (Plano Nacional de Assistência Estudantil). Trata-se de um programa destinado a estudantes em situação de vulnerabilidade socioeconômica, que precisam de auxílio financeiro para se manter no curso, sendo o principal programa de assistência estudantil da UFPR.

O Probem abrange os auxílios permanência, refeição, moradia e creche, atendendo cerca de 15% dos alunos da UFPR. Esses auxílios podem ser acessados por meio de editais que são amplamente divulgados na comunidade:

AUXÍLIO PERMANÊNCIA

Auxílio financeiro que visa subsidiar gastos inerentes à formação acadêmica como fotocópias, compra de livros, materiais para aulas práticas etc.

AUXÍLIO MORADIA

Auxílio financeiro para a manutenção de estudantes oriundos de outras cidades, nos locais em que residem durante o período do curso.

AUXÍLIO CRECHE

Auxílio financeiro para estudantes com vínculo ao PROBEM com filhos e filhas na faixa etária de 0 a 6 anos incompletos, devidamente matriculados ou matriculadas em centros de educação infantil particulares ou conveniados.

AUXÍLIO REFEIÇÃO

Concede isenção das taxas nas refeições realizadas nos nossos Restaurantes Universitários (RUs), permitindo até três refeições por dia, todos os dias da semana. Em caso de fechamento dos RUs, devido a manutenção ou situações de crise sanitária/epidemiológica, é oferecido um Auxílio Refeição Emergencial.

ACOLHIMENTOS

Acolhimento Psicológico (AP) - Serviço de atendimento e orientação destinado a amparar estudantes em qualquer momento que necessitem. Trata-se de um acolhimento inicial que estabelecerá um plano individual e singular de acompanhamento. Todo tipo de demanda é acolhida e, junto à e ao estudante, são discutidas estratégias de superação e enfrentamento das situações vivenciadas. Esse serviço é oferecido, pela P4E, nos seguintes endereços:

Curitiba: Rua Ubaldino do Amaral, 321 - 1º andar - Pró-Reitoria de Pertencimento e Políticas de Permanência Estudantil. Telefone: (41) 3888 7777

Nos campi e Setores fora de Curitiba, procurar as salas das Unidade de Apoio Psicossocial:

Serviço de Psicologia - P4E no PCC/CEM (Pontal do Paraná e Mirassol);

UAPS – Palotina;

Serviço de Psicologia - P4E do Campus Toledo;

UAPS – Jandaia do Sul

SEPOL – Setor Litoral.

Os atendimentos remotos são realizados somente quando for assim acordado entre psicólogo e estudante.



Contatos da P4E: gabinete.p4e@ufpr.br

<http://www.prae.ufpr.br>

ATENDIMENTO PEDAGÓGICO

A equipe pedagógica da P4E é responsável por elaborar e implementar ações de acolhimento, atendimento e orientação pedagógica para estudantes de graduação da UFPR em situação de vulnerabilidade socioeconômica. Se você, estudante, estiver com dificuldades para organizar seus horários ou para conseguir aprovação nas disciplinas do seu curso, seja qual for o motivo, procure este serviço.

SERVIÇO SOCIAL

O Serviço Social realiza avaliações socioeconômicas para oferecer os auxílios relacionados ao PROBEM. A avaliação permite identificar as necessidades e reconhecer o perfil socioeconômico dos e das estudantes, a fim de desenvolver ações que favoreçam a permanência na Universidade. Além disso, a equipe de Assistentes Sociais presta atendimentos com o objetivo de orientar e apoiar na promoção dos direitos sociais e humanos, tanto no contexto educacional quanto em outras áreas das políticas públicas.

PROGRAMA DE APOIO A EVENTOS ESTUDANTIS

O Programa de Apoio a Eventos Estudantis apoia a participação de estudantes de graduação em eventos fora da Universidade (com uso de veículos da frota oficial) e a realização de eventos organizados pela própria comunidade acadêmica, por meio das suas entidades representativas. Os eventos podem ser: didático-científicos (como semanas de cursos, congressos e seminários), político-acadêmicos (encontros de estudantes e entidades), artístico-culturais (como semanas culturais e festivais), ou esportivos (como eventos das atléticas).

SAÚDE

A UFPR tem três unidades ambulatoriais para atendimento à saúde dos e das estudantes: CASA 3, CASA 4 e Unidade Escola.

Centro de Atenção à Saúde 3 - CASA 3: oferece consultas nas especialidades de enfermagem, clínica médica, ginecologia, nutrição e odontologia (primária, encaminhamentos, profilaxia e restaurações).

Atendimento de segunda a sexta-feira, das 7h às 19h.

- Telefones: (41) 3361-3066 ou 3361-3643
- WhatsApp: (41) 98843-8018
- Email: casa3@ufpr.br.
- Endereço: Centro Politécnico, Av. Cel. Francisco Heráclito dos Santos – 210.

Centro de Atenção à Saúde 4 - CASA 4

Unidade de referência de apoio à Saúde mental: oferece consultas nas especialidades de enfermagem, psiquiatria, clínica médica, psicologia e odontologia (primária, encaminhamentos, profilaxia e restaurações). Conta ainda com uma sala de vacinação voltada à comunidade acadêmica, sendo ofertadas as vacinas: Dupla Adulto (dT), Hepatite B e Tríplice Viral (SCR).

Atendimento de segunda a sexta-feira, das 7h às 19h.

- Telefones: (41) 3350 5776 ou 3350 5777
- WhatsApp: (41) 98875 5161
- Email: casa4@ufpr.br.
- Endereço: Setor de Ciências Agrárias, na Rua dos Funcionários, 1540.

A Unidade Escola (UE): é administrada pela Direção do Setor de Ciências da Saúde da UFPR, em parceria com a Coordenadoria de Atenção Integral à Saúde do Servidor (CAISS), da Pró-Reitoria de Gestão de Pessoas (PROGEPE). O objetivo da UE é prevenir doenças e promover a saúde das nossas servidoras e servidores (técnicos administrativos e docentes), seus dependentes (adultos e idosos), além de estudantes da UFPR.

As atividades são voltadas para o atendimento individual e coletivo, com um trabalho multidisciplinar envolvendo profissionais como enfermeiras, enfermeiros, médicas, médicos, nutricionistas e fisioterapeutas, e considerando as necessidades de saúde da população atendida pela UE. A Unidade também apoia as práticas de ensino dos Cursos de Graduação do Setor de Ciências da Saúde, além de projetos de extensão e pesquisa. O atendimento ocorre de segunda a sexta-feira, das 7h30 às 16h30. Para agendar, entre em contato pelo telefone ou WhatsApp (41) 3360 7234, ou visite a UE na Rua Padre Camargo, 261, Alto da Glória, Curitiba - PR.

Contatos: [Site](#); [Instagram](#); e [Facebook](#).

APOIO E ACOLHIMENTO

A UFPR oferece espaços de apoio especializado para atendimento psicológico. Estudantes da graduação poderão se dirigir ao Plantão da Psicologia na sede da P4E, enquanto estudantes da pós-graduação serão atendidos no CASA 4.

Os plantões têm como objetivo proporcionar acolhimento e apoio imediato, auxiliando na compreensão de si mesmos e na expressão de seus sentimentos. O ambiente é afetoso e acolhedor, podendo servir como um novo ponto de partida.

A P4E tem atendimento ininterrupto das 7h às 19h. Os atendimentos no CASA 4 ocorrem às terças e quintas-feiras, das 7h às 19h, sem necessidade de agendamento, seguindo a ordem de chegada.

[Horários e local de funcionamento do Acolhimento](#) 🗺️

AÇÕES AFIRMATIVAS E EQUIDADE

A Pró-reitoria de Ações Afirmativas e Equidade - PROAFE tem como objetivo geral transformar a cultura universitária por meio da consolidação e criação de políticas que promovam os direitos humanos, a diversidade e a diferença na comunidade universitária. Responsabiliza-se pela proposição, fortalecimento e concretização das políticas de promoção de equidade da defesa de Direitos Humanos, visando o desenvolvimento de ações afirmativas, do reconhecimento da diferença e da diversidade; do atendimento aos direitos de pessoas com deficiência, surdas e surdos, negros e negras, indígenas, quilombolas, comunidades tradicionais, povos do campo, mulheres, LGBTQ+, migrantes, refugiadas, solicitantes de refúgio ou portadores e portadoras de acolhida humanitária, apátridas e outros grupos histórico e socialmente subalternizados, no âmbito acadêmico, pedagógico e institucional da comunidade da UFPR.

As ações da PROAFE estão organizadas em 4 coordenadorias:

• **Coordenadoria de Acessibilidade – CAS**

A Coordenadoria de Acessibilidade - CAS integra a PROAFE e tem como missão promover a inclusão das e dos estudantes com deficiências, surdas e surdos e pessoas com transtorno do espectro autista (TEA) na UFPR, a fim de que possam desenvolver ao máximo suas potencialidades. A CAS tem por objetivo sensibilizar a comunidade universitária para o combate ao capacitismo e promoção de práticas e políticas inclusivas que fomentem a participação, permanência e aprendizagem de todas e todos os estudantes com e sem deficiência. A Coordenadoria, pautada pela Lei Brasileira de Inclusão - Lei nº 13.416/15, preconiza a adoção de medidas personalizadas e coletivas que viabilizem o direito à Educação. Também é objetivo da CAS promover ações que assegurem o cumprimento da legislação nacional, garantindo que a comunidade surda da UFPR tenha pleno acesso às informações institucionais e educacionais em sua primeira língua, a Língua Brasileira de Sinais (Libras).

Essas ações contemplam a implementação de estratégias educacionais e institucionais para diminuir práticas de audismo/ouvintismo, e combater preconceitos linguísticos individuais e estruturais presentes na universidade.

A CAS oferece, em parceria com docentes e coordenações de curso, apoio psicopedagógico à estudantes com deficiência durante toda a trajetória acadêmica. As principais ações realizadas são apoio pedagógico e tutorial, acolhimento psicológico, reuniões e eventos educativos sobre acessibilidade.

A CAS também coordena o atendimento de tradutores, tradutoras e intérpretes de Libras na UFPR. A função de tradutor, e intérprete de Língua Brasileira de Sinais - Libras e de guia-intérprete é regulamentada pela Lei nº 14.704/2023, que estabelece diretrizes para a atuação desses e dessas profissionais, que realizam a mediação linguística entre a Libras e a língua portuguesa, ou vice-versa, assegurando os direitos linguísticos das pessoas surdas e garantindo a compreensão de enunciados e gêneros discursivos em diferentes contextos. Profissionais guia-intérpretes atuam como mediadores linguístico e comunicacional para pessoas surdocegas, utilizando diferentes modalidades táteis da Libras, o método Tadoma e outros recursos de acessibilidade, conforme as suas necessidades específicas. Além da tradução e interpretação, guias-intérpretes também podem auxiliar na orientação espacial e na descrição de elementos visuais do ambiente, proporcionando maior autonomia e inclusão para as pessoas surdocegas em diferentes contextos sociais, acadêmicos e culturais.



Para mais informações: acessibilidade.proafe@ufpr.br

- **Coordenadoria de Políticas Interseccionais para Equidade de Gênero, Raça e Sexualidade – CPIn**

Tem por objetivo produzir, implementar e acompanhar políticas e ações interseccionais para a equidade de gênero, raça e sexualidade. Suas ações estão voltadas para a construção de uma universidade livre das violências de gênero, do racismo e da LGBTfobia, bem como a diminuição das desigualdades.

A CPIn elabora e desenvolve políticas de corresponsabilidade do cuidado, com a elaboração de ações afirmativas para estudantes mães ou que cuidam de pessoas com algum grau de dependência.

Desenvolvem ações e políticas numa perspectiva interseccional, considerando as desvantagens e privilégios produzidos pelos marcadores sociais da diferença.



Para mais informações: cpin.proafe@ufpr.br

- **Coordenadoria de Políticas para Migrantes e para Povos Tradicionais e Originários – CP-POVOS**

Esta coordenadoria tem o objetivo de criar, ampliar, acompanhar e avaliar as políticas afirmativas de acesso e permanência na UFPR destinadas a estudantes indígenas; quilombolas; migrantes refugiados e refugiadas, solicitantes de refúgio, pessoas beneficiárias do visto humanitário e apátridas.

A CP-POVOS garante o ingresso desse público, qualificando suas permanências por meio de novas estratégias de acolhimento e acompanhamento, e busca promover a interculturalidade na comunidade interna e externa da instituição.

A equipe multiprofissional da CP-POVOS também realiza o acompanhamento da trajetória acadêmica de estudantes indígenas, migrantes e quilombolas e atua diretamente com base no mapeamento e monitoramento dos dados acadêmicos.

Vinculado à CP-POVOS está o Núcleo Universitário de Educação Indígena - NUEI, composto técnicos e técnicas, docentes e estudantes que tem como principal ação a gestão das políticas de graduação voltadas à formação de estudantes indígenas na UFPR. O NUEI ainda tem como missão, ampliar o reconhecimento da sociodiversidade indígena que integra o componente discente da UFPR promovendo e divulgando ações voltadas à afirmação dos valores e conhecimentos indígenas na Universidade.



Para mais informações: cppvovos.proafe@ufpr.br
e nuei.proafe@ufpr.br

• **Coordenadoria de Políticas de Cotas – CPC**

A coordenadoria visa a articulação, aprimoramento e avanço nas questões que permeiam as Políticas de Cotas e seus desdobramentos, atuando tanto no ingresso de estudantes, servidoras e servidores técnicos-administrativas e docentes por meio de cotas, quanto na permanência e compreensão do impacto da política de cotas na trajetória das pessoas egressas.

A CPC atua diretamente na organização dos processos seletivos que envolvem as bancas de heteroidentificação para negras e negros - pretas e pretos, pardas e pardos (candidatos e candidatas, avaliadores, documentos, processos, interlocução com o Núcleo de Concursos - NC). Atua também na validação de autodeclaração de pessoas indígenas, quilombolas, pessoas com deficiências e na autoidentificação de pessoas trans e travestis.



Para mais informações: cotas.proafe@ufpr.br

ACOLHE

O Acolhe é um serviço da UFPR, responsável por acolher, escutar e orientar vítimas de discriminação, assédio sexual, assédio moral, racismo, capacitismo, audismo, xenofobia e demais violações dos direitos humanos.

O serviço orienta a formalização da denúncia e faz encaminhamentos para outros serviços, como os de segurança pública, atendimento psicológico, médico, jurídico e de proteção às vítimas de violência.

Além disso, promove ações educativas de combate ao racismo, ao preconceito, à discriminação e às violências de gênero e orientação sexual nos espaços da universidade. Se você sofrer alguma dessas violências, entre em contato conosco:

E-mail: acolhe@ufpr.br

Telefone: (41) 3310 2699

Endereço: Prédio Histórico da UFPR - Térreo

NÚCLEO DE ESTUDOS AFRO-BRASILEIROS (NEAB)

O Núcleo de Estudos Afro-Brasileiros da Universidade Federal do Paraná – NEAB-UFPR tem como objetivo geral estimular a produção de políticas, de projetos de ensino, de pesquisa e de extensão com foco na promoção da equidade étnico-racial no ambiente universitário.

Ele acompanha e estimula e acompanha a criação de políticas de ações afirmativas da universidade com foco em raça nos cursos de graduação e pós-graduação. Também é papel do núcleo orientar a implementação da Lei de Diretrizes e Bases da Educação alterada pelas Lei 10.639/03 que acrescentou os Art.26-A e 79 - que institui a obrigatoriedade de o sistema educacional brasileiro incluir os conhecimentos relativos à história e cultura afro-brasileira nos currículos.

O NEAB se constitui como uma referência de acolhimento de estudantes negros e negras na universidade de modo que a UFPR seja um espaço acolhedor, atuando também no combate aos preconceitos e discriminações raciais na instituição.

Você estudante negra e negro: Faça parte do NEAB!

Entre em contato conosco pelo e-mail: neab.ufpr@ufpr.br



Atualmente a **PROAFE** está localizada no Prédio Histórico da UFPR (Térreo), Rua XV de Novembro, nº784 - Praça Santos Andrade.

Telefone: (41) 3310-2699

E-mail: proafe@ufpr.br

Centro de Educação Física e Desportos – CED

O Centro de Educação Física e Desportos – CED, por meio de suas ações, visa estimular a comunidade interna e externa da UFPR na participação em atividades de lazer, recreação e esportivas, visando a melhoria da qualidade de vida. O CED abriga também os treinos e as seletivas para as equipes das mais diversas modalidades esportivas que representam a UFPR em competições locais, regionais e nacionais. As instalações esportivas do CED também podem ser utilizadas por grupos de estudantes, por meio de agendamento prévio e estão localizadas no centro politécnico.



Mais informações, acesse a [página do CED](#)

Representação estudantil na UFPR

DIRETÓRIO CENTRAL DE ESTUDANTES – DCE

É a entidade que representa o conjunto universitário da UFPR e das universidades, possibilitando o debate e mobilizações dos seus problemas, desafios gerais ou específicos. Promove também atividades culturais.

CENTROS OU DIRETÓRIOS ACADÊMICOS DOS CURSOS

Os Diretórios Acadêmicos (DA) e Centros Acadêmicos (CA) estão presentes em cada curso da universidade, atuando no chamado movimento estudantil de base. Junto ao DCE, eles promovem mobilização, lutam por melhorias no ensino e na estrutura acadêmica, além de realizar atividades culturais e ações do movimento estudantil.

[Conheça as entidades de representação estudantil](#)



Rede de Serviços

Campi UFPR

CURITIBA

Campus Alto da Glória

R. Padre Camargo, 280 - Alto da Glória

Unidades educacionais vinculadas ao Campus Alto da Glória

- Complexo Hospital de Clínicas:
R. Gen. Carneiro, 181 - Alto da Glória
- Maternidade Victor Ferreira do Amaral:
Av. Iguaçu, 1953 - Água Verde
- Unidade Escola - Promoção de Saúde:
R. Padre Camargo, 261 - Alto da Glória

Campus Batel

R. Cel. Dulcídio, 638 - Batel

Campus Cabral

R. dos Funcionários, 1540 - Cabral

Unidades Educacionais vinculadas ao Campus Cabral:

- Estação Experimental Paranavaí:
Estrada Paranavaí - Cristo Rei, Km 7, Paranavaí/PR
- Estação Experimental Pinhais - Fazenda Canguiri:
R. Ivone Pimentel, 1000 - Pinhais/PR

- Estação Experimental Rio Negro:
Rod. BR 116, Km 206 - Rio Negro/PR
- Estação Experimental São João do Triunfo - Prof. Arno Seitz:
Vila Palmira, S/n. São João do Triunfo/PR

Campus Centro Reitoria

Rua XV de Novembro, 1299 – Centro

Unidade Educacional vinculada ao Campus Centro Reitoria:

- Unidade Educacional Centro:
R. General Carneiro, 390 – Centro

Campus Centro Santos Andrade

Pç. Santos Andrade - S/N – Centro

Campus Jardim das Américas - Centro Politécnico

Av. Cel. Francisco H. dos Santos, 210 - Jardim das Américas

Rua Dr. Alcides Vieira Arcoverde, 1225 - Jardim das Américas

Campus Jardim Botânico

Av. Prefeito Lothário Meissner, 632 - Jardim Botânico

Campus Juvevê

R. Bom Jesus, 650 – Juvevê

Campus Rebouças

Av. Sete de Setembro, 2645 – Rebouças

JANDAIA DO SUL

Campus Jandaia do Sul

R. Dr. João Maximiano, 426 - Vila Operária

Unidade Educacional vinculada ao campus Jandaia do Sul:

- Estação Experimental Jandaia do Sul:
Estrada da Amizade KM 2, lote 112 A, Gleba Jandaia

MATINHOS

Setor Litoral

R. Jaguariaíva, 512 – Caiobá

PALOTINA

Setor Palotina

Rua Pioneiro, 2153 - Jardim Dallas

Unidades Educacionais vinculadas ao Campus Palotina:

- Estação Experimental Palotina:
Linha 5000, S/N . Zona Rural, Palotina - PR
- Unidade Educacional Maripá:
Estrada Vicinal MR 103 Linha Piratininga, S/N, Maripá - PR

PARANAGUÁ

Unidade Educacional

- Museu de Arqueologia e Etnologia:
R. XV de Novembro, 575. Centro Histórico

PONTAL DO PARANÁ

Campus Pontal do Paraná

Av. Beira-mar, s/n - Pontal do Sul

Unidades Educacionais vinculadas ao Campus Pontal do Paraná:

- Unidade Educacional Mirassol:
R. Rio Grande do Norte, 145 - Baln. Mirassol
- Unidade Educacional Pontal do Sul:
Avenida Beira Mar, 328 - Pontal do Sul

TOLEDO

Campus Toledo

Rodovia PR 182, Km 320/321

BIBLIOTECAS

O Sistema de Bibliotecas (SiBi/UFPR) é constituído por uma sede técnico-administrativa, 18 bibliotecas universitárias e uma biblioteca de ensino médio e profissionalizante, totalizando 20 bibliotecas. Juntas, as bibliotecas têm a missão de “oferecer suporte às atividades de Ensino, Pesquisa e Extensão, por meio da disponibilização de recursos informacionais, produtos e serviços.”

Bibliotecas do SIBI/UFPR:

Curitiba

[Biblioteca Central \(BC\)](#)

[Biblioteca de Ciências Agrárias \(AG\)](#)

[Biblioteca de Ciências Biológicas \(BL\)](#)

[Biblioteca de Artes, Comunicação e Design - Cabral \(AC\)](#)

[Biblioteca de Artes, Comunicação e Design - Batel \(AM\)](#)

[Biblioteca de Ciências Florestais e da Madeira \(CF\)](#)

[Biblioteca de Ciências Humanas \(CH\)](#)

[Biblioteca de Ciência e Tecnologia \(CT\)](#)

[Biblioteca de Educação Profissional e Tecnológica \(EP\)](#)

[Biblioteca de Ciências Jurídicas \(JD\)](#)

[Biblioteca do Campus Rebouças \(RB\)](#)

[Biblioteca de Ciências Sociais Aplicadas \(SA\)](#)

[Biblioteca de Ciências da Saúde - Botânico \(SB\)](#)

[Biblioteca de Ciências da Saúde - Sede \(SD\)](#)

Pontal do Paraná

[Biblioteca do Centro de Estudos do Mar - Pontal do Sul \(PP\)](#)

[Biblioteca do Centro de Estudos do Mar - Mirassol \(MI\)](#)

Matinhos

[Biblioteca da UFPR Litoral \(LT\)](#)

Palotina

[Biblioteca da UFPR Palotina \(PL\)](#)

Jandaia do Sul

[Biblioteca do Campus Jandaia do Sul \(JA\)](#)

Toledo

[Biblioteca do Campus Toledo \(TL\)](#)

As bibliotecas do SiBi/UFPR ofertam diversos serviços e produtos de informação à comunidade universitária e à comunidade científica como um todo, tais como: atendimento online, empréstimo domiciliar, renovação on-line, consulta ao catálogo eletrônico, acesso ao Repositório Digital Institucional da UFPR, orientações para normalização de documentos, pesquisa bibliográfica, treinamentos e capacitações, visitas guiadas entre outros.

Saiba mais e acompanhe as notícias do SiBi/UFPR nas redes:



MINHA BIBLIOTECA

Trata-se de uma plataforma virtual de livros digitais que reúne diversas obras fundamentais para a formação estudantil, facilitando o acesso aos materiais de pesquisa.



Você pode acessar a MINHA BIBLIOTECA
<https://minhabiblioteca.ufpr.br/biblioteca/>

Restaurante Universitário - RU

[vídeo em libras](#) 

O Restaurante Universitário da UFPR é uma unidade da Pró-Reitoria de Pertencimento e Programas de Permanência Estudantil (P4E), que atende toda a comunidade universitária, oferecendo diariamente 3 refeições (café da manhã, almoço e jantar).

O RU se apresenta como uma das principais políticas de permanência na Universidade, uma vez que oferece refeições nutricionalmente adequadas e seguras do ponto de vista higiênico-sanitário, com valor acessível, que contribuem para a melhoria do desempenho acadêmico e redução da evasão decorrente da insuficiência de condições financeiras.

Todos os restaurantes são terceirizados, mas a UFPR possui uma equipe de servidores e servidoras responsáveis pela fiscalização dos contratos. Nutricionistas da UFPR estão diariamente nos restaurantes e podem ser consultados em caso de dúvidas quanto ao serviço.

CARDÁPIO DO RU

Os cardápios dos RUs são elaborados por nutricionistas vinculados aos restaurantes terceirizados que prestam serviço à UFPR, e fiscalizados pela equipe de nutrição do quadro próprio da instituição. Variações podem ocorrer entre as unidades considerando os hábitos regionais, sazonalidade de gêneros, e particularidades de cada restaurante, como disponibilidade de equipamentos, mão-de-obra e questões logísticas.

Consulte o cardápio [aqui](#). 

LOCALIZAÇÃO, HORÁRIOS E PREÇOS

Os RUs Politécnico, Botânico, Agrárias e Rebouças e Toledo fornecem refeições **de segunda a sexta-feira**.

O RU Central de Curitiba, assim como os do litoral (CEM, Mirassol e Matinhos), Palotina e Jandaia **também fornecem refeições aos sábados, domingos e feriados**.



Os endereços, preços e horários das refeições estão disponíveis em

[https://pra.ufpr.br/ru/unidades/;](https://pra.ufpr.br/ru/unidades/)

[https://pra.ufpr.br/ru/horarios/;](https://pra.ufpr.br/ru/horarios/)

[https://pra.ufpr.br/ru/precos/.](https://pra.ufpr.br/ru/precos/)

ACESSO AO RU

Ao chegar à portaria do Restaurante, digite o seu CPF nos terminais para que o seu vínculo seja identificado, e logo depois dirija-se ao caixa para realizar o pagamento.

IMPORTANTE: caso a sua foto não esteja cadastrada no sistema, será necessário apresentar um documento com foto para liberar o acesso.

Se sua matrícula foi feita, mas o registro no sistema do restaurante não está regular, você deve apresentar os comprovantes de vínculo na portaria e enviá-los, juntamente com o e-mail da coordenação do curso, para restaurante@ufpr.br.

OPÇÃO VEGANA

Todos os restaurantes possuem opção vegana em substituição à proteína animal servida no cardápio convencional. Caso ela não esteja disponível no balcão de distribuição, pode ser solicitada a um ou uma atendente.

DISTRIBUIÇÃO DAS REFEIÇÕES

Pratos proteicos e sobremesas são porcionados, os demais itens do cardápio são de livre consumo, mas solicitamos que desperdícios sejam evitados.

Os RUs possuem bebedouros com água filtrada e cada estudante deve trazer a sua garrafa ou copo, assim contribuimos para reduzir o consumo de descartáveis.

Contato:

A opinião dos usuários e das usuárias é sempre bem-vinda! O Restaurante Universitário possui um canal direto de comunicação que pode ser acionado sempre que achar necessário: restaurante@ufpr.br.



Siga o RU no Instagram: [@ruufpr](https://www.instagram.com/ruufpr)

Transporte: Linhas Intercampi

[vídeo em libras](#) 

A Central de Transportes da UFPR (CENTRAN) disponibiliza desde 2008, o serviço de transporte para estudantes que necessitam se deslocar entre os campi da universidade para acompanhamento de aulas e outras atividades.

Em **Curitiba**, o serviço conta com 4 linhas fixas diurnas, além de um veículo extra para os horários de maior movimento.

Linhas I, II e IV circulam de segunda à sexta-feira, manhã e tarde. A linha III circula aos sábados pela manhã.

Ainda em fase de implantação, a linha Intercampi Noturno começou a circular no final de 2024.

É oferecida também a linha Inter-fazenda, destinada ao transporte de alunos e servidores entre o Campus Agrárias e a Fazenda Canguiri, diariamente.

[Acesse o horário e rotas das linhas.](#) 

No **litoral**, a linha Interpraia liga o Setor Litoral (Matinhos) ao Centro de Estudos do Mar (Pontal do Paraná), passando pelo Campus Mirassol.

[Confira os pontos e horários das paradas.](#) 

Em **Palotina**, o Intercampi oferece à comunidade do Setor transporte diário para a Fazenda Experimental e para Maripá.



Para o embarque se faz necessária a apresentação de um documento com foto e matrícula na UFPR.

Casas de Estudantes

CELU – CASA DO ESTUDANTE LUTERANO UNIVERSITÁRIO

Rua Pres.Carlos Cavalcanti, 239 – 80.020-000

Centro – Curitiba

Telefone: 3324-3313

www.celu.com.br

CENIBRAC – CASA DO ESTUDANTE NIPO-BRASILEIRA

Rua Atílio Bório, 71 – 80.050-250 – Cristo Rei – Curitiba

Telefone: 3262-1912 / 3264-5807

www.nippobrasilia.com.br/associacao/casa-do-estudante-ni-po-brasileira-de-curitiba-cenibrac/

CEU – FUNDAÇÃO CASA DO ESTUDANTE UNIVERSITÁRIO DO PARANÁ

Rua Luiz Leão, 01 – 80.030-010 – Centro – Curitiba

Telefone: 3324-1984/ 3222-4911

comunicacao@gmail.com

www.ceupr.com.br/

CEUC – CASA DA ESTUDANTE UNIVERSITÁRIA DE CURITIBA

Rua General Carneiro, 360 – 80.060-000 – Centro – Curitiba

Telefone: 3079-6244/3360-5314

<https://www.ceucpr.com/>

U

Universidade Federal do Paraná

REITOR

Prof. Dr. Marcos Sfair Sunye

F

VICE-REITORA

Prof^a Dr^a Graciela Inês Bolzón de Muniz

N

Pró-Reitoria de Graduação e Educação Profissional – PROGRAP

Andrea do Rocio Caldas

E

Pró-Reitoria de Pós-Graduação – PROPG

Edneia Amancio de Souza Ramos Cavalieri

I

Pró-Reitoria de Pesquisa e Inovação – PRPI

Ciro Oliveira Ribeiro

D

Pró-Reitoria de Extensão e Cultura – PROEC

Andrea Berriel Mercadante

E

Pró-Reitoria de Gestão de Pessoas – PROGEPE

Dulcileia Gonçalves

P

Pró-Reitoria de Pertencimento e Políticas de Permanência Estudantil – P4E

André Vinícius Martinez Gonçalves

X

Pró-Reitoria de Ações Afirmativas e Equidade – PROAFE

Megg Rayara Gomes de Oliveira

E

Pró-Reitoria de Orçamento e Administração – PROAD

Saulo Lima Filho

Pró-Reitoria de Planejamento e Dados – PROPLAD

Luis Carlos Erpen de Bona

Superintendência de Educação a Distância e Inovações Pedagógicas – SEaDIP

Glauco Gomes de Menezes

Superintendência de Comunicação – SUCOM

Kelly Cristina de Souza Prudencio

E

**Superintendência de Parcerias e Relações
Institucionais – SUPRI**

Carla Franciele Marcondes

T

Superintendência de Logística – SULOG

Denise Regina Zanatta Costa

Z

**Superintendência do Complexo Hospital de Clínicas
da UFPR**

Camila Girardi Fachin

E

Escritório de Relações Internacionais – ERI

Aida Maris Peres

I

Diretoria de Desenvolvimento do Interior – DDI

Carlos Eduardo Zacarkim

D

Secretaria dos Órgãos Colegiados – SOC

Eduardo Sales de Oliveira Barra

E

Chefe de Gabinete da Reitoria

Mário Messagi Júnior

P

Chefe de Gabinete da Vice-Reitoria

Gabriela Bica

X

Produção

Comunicação PROGRAP

Coordenação: Carla Cristina Bitdinger Cobalchini

Bolsista de Design: Fernanda Feltrin Tucunduva

Produtora Cultural: Silvia Maria da Silva Cunha

E

Imagens

[FREEPIK](#)

[SACI UFPR](#)



UFFPR

UNIVERSIDADE FEDERAL DO PARANÁ